

Revisors risiko- og vesentlighetsvurdering

Nærøysund kommune

pr 01.01.2020



OPPSUMMERING

Risiko- og vesentlighetsvurderingen skal danne grunnlag for kontrollutvalgets og eventuelt kommunestyrets videre arbeid med valg av forvaltningsrevisjonsprosjekter og herunder plan for forvaltningsrevisjon for en nærmere angitt periode. Revisors helhetlige risiko- og vesentlighetsvurdering identifiserer områder hvor det anbefales å gjennomføre forvaltningsrevisjon. Med risiko og vesentlighet menes her sannsynligheten for at et forhold kan inntreffe og konsekvensen dersom angjeldende forhold inntreffer. Rød fargekode indikerer at revisors samlede vurdering av risiko og vesentlighet tilsier at behovet for forvaltningsrevisjon er høyt. Gul farge indikerer at behovet ligger på et middels nivå, mens grønn farge indikerer et lavt behov for forvaltningsrevisjon.

Risiko- og vesentlighetsvurderingen ser på områder innenfor kommuneorganisasjonen, tjenesteområdene og selskaper som kommunen har eierinteresser i. Tabellen nedenfor gir en oppsummering av risikovurderingen som er gjort i Nærøysund kommune innenfor kommuneorganisasjon og tjenesteområdene. Nærmere beskrivelse av datagrunnlag og vurderinger inngår i de ulike kapitlene for områdene.

Tabell 1. Oppsummering av risikovurderingene innenfor kommuneorganisasjonen og tjenesteområdene

Høy risiko	Moderat risiko	Lav risiko
Organisasjonsendring	Finans	Økonomisk situasjon
Beredskapsplaner og ROS-analyser	Offentlige anskaffelser	
Skole	Etikk og varsling	HMS
Bygningsmasse	Tidlig innsats	Saksbehandling
	PPT	IKT
	Barnevern	Barnehage
	Fritids-/kulturtilbud	Voksenopplæring
	Økonomisk sosialhjelp	Flyktninger
	Kommunale boliger	Lege/legevakt/psykolog/helsestasjon
	Sykehjem og hjemmesykepleie	Byggesak
	Rus- og psykiatritjenesten	Vann og avløp
	Funksjonshemmede og psykisk utviklingshemmede	Renovasjon
	Planarbeid	Brann og redning
	Klima og miljø	Samferdsel
		Næring

Tabell 2. Oppsummering av risikovurderingene innenfor eierskap

Høy risiko	Moderat risiko	Lav risiko
Eierskapskontroll	NTE	Rørvik samfunnshus SA
Nord-Trøndelag Havn Rørvik IKS	Namdal Rehabilitering IKS	Midtre Namdal Avfallsselskap IKS
Ytre Namdal Vekst AS	Vikna Byggutleie AS	
	Museet Midt IKS	
	IKA Trøndelag IKS	

INNHOLDSFORTEGNELSE

OPPSUMMERING	2
1 INNLEDNING	7
2 UTVIKLINGSTREKK I OVERORDNEDE RAMMEBETINGELSER	8
2.1 Demografiske endringer	8
2.2 Klima, energi og beredskap	8
2.3 Kommunestruktur	9
2.4 Regelverksendringer	10
2.5 Økonomi og kontroll.....	10
2.6 Digitalisering.....	10
3 Nærøysund kommune	11
3.1 Utviklingstrekk i Nærøysund	11
3.2 Kommuneorganisasjonen	12
3.2.1 Kommunesamarbeid	13
3.2.2 Investeringsplaner.....	14
3.3 Tidligere revisjoner og tilsyn	14
4 RISIKO- OG VESENTLIGHETSVURDERING	18
4.1 Kommuneorganisasjonen	18
4.1.1 Økonomi	18
4.1.2 Organisasjon.....	22
4.2 Tjenesteområdene.....	26
4.2.1 Oppvekst	26
4.2.2 Velferd	31
4.2.3 Helse- og omsorgstjenester	34
4.2.4 Teknisk drift	39
4.3 SELSKAPER HVOR KOMMUNEN HAR EIERINTERESSER.....	45
4.3.1 Eierskapskontroll.....	47
4.3.2 Forvaltningsrevisjon i selskaper	48
Vedlegg 1 Metode	52
Datagrunnlag	52
Kommunale dokumenter	52
Statistikk.....	52
Eksterne dokumenter	52
Intervju i kommunene	52
Vurderinger.....	52
Vurdering av risiko- og vesentlighet.....	52
Vurdering av metoden	54

Tabell

Tabell 1.	Oppsummering av risikovurderingene innenfor kommuneorganisasjonen og tjenesteområdene.....	2
Tabell 2.	Oppsummering av risikovurderingene innenfor eierskap	3
Tabell 3.	Om kommunen.....	11
Tabell 4.	Oversikt over kommunesamarbeid	13
Tabell 5.	Nærøy kommune sine kontroller og tilsyn de siste årene	15
Tabell 6.	Vikna kommune sine kontroller og tilsyn de siste årene	16
Tabell 7.	Økonomisk situasjon	19
Tabell 8.	Finansiering av driften	20
Tabell 9.	Økonomisk internkontroll	21
Tabell 10.	Sykefravær.....	24
Tabell 11.	Barnehage	27
Tabell 12.	Oppvekst.....	28
Tabell 13.	Barnevern	29
Tabell 14.	Økonomisk sosialhjelp.....	31
Tabell 15.	Kommunale boliger	32
Tabell 16.	Helse og omsorg (felles sykehjem og hjemmetjeneste).....	35
Tabell 17.	Årsverk.....	36
Tabell 18.	Kompetanse i helse og omsorg	36
Tabell 19.	Kompetanse i helse og omsorg	37
Tabell 20.	Byggesak	40
Tabell 21.	Eiendomsforvaltning.....	41
Tabell 22.	Vann og avløp	42
Tabell 23.	Renovasjon	43
Tabell 24.	Eierandel til Nærøy kommune	46
Tabell 25.	Eierandel til Vikna kommune	47
Tabell 1.	Beskrivelse av sannsynlighet	53
Tabell 2.	Beskrivelse av konsekvens	53

Figurer

Figur 1.	Organisasjonskart	13
Figur 2.	Risikovurdering økonomi	18
Figur 3.	Risikovurdering organisasjon	22
Figur 4.	Risikovurdering oppvekst	26
Figur 5.	Risikovurdering velferd.....	31
Figur 6.	Risikovurdering helse og omsorg	34

Figur 7.	Risikovurdering teknisk	39
Figur 8.	Risikovurdering eierskap	45
Figur 1.	Risikovurdering	54

1 INNLEDNING

Formålet med risiko- og vesentlighetsvurderingen er å gi kontrollutvalget og fylkestinget et overordnet verktøy til å velge områder innen fylkeskommunens virksomhet som det kan være aktuelt å gjennomføre et forvaltningsrevisjonsprosjekt eller en eierskapskontroll.

Risiko- og vesentlighetsvurderingen skal danne grunnlag for kontrollutvalgets og fylkestingets videre arbeid med valg av forvaltningsrevisjonsprosjekter og herunder plan for forvaltningsrevisjon for en nærmere angitt periode.

Kommunelovens § 23-3 forklarer at forvaltningsrevisjon innebærer å gjennomføre systematiske vurderinger av økonomi, produktivitet, regeletterlevelse, måloppnåelse og virkninger ut fra kommunestyrets eller fylkestingets vedtak. Andre ledd sier at kontrollutvalget minst en gang i valgperioden skal utarbeide en plan som viser på hvilke områder det skal gjennomføres forvaltningsrevisjoner. Planen skal baseres på en risiko- og vesentlighetsvurdering av kommunes eller fylkeskommunens virksomhet eller virksomheten i kommunens eller fylkeskommunens selskaper. Hensikten med risiko- og vesentlighetsvurdering er å finne ut hvor det er størst behov for forvaltningsrevisjon.

Kommunelovens § 23-4 omtaler eierskapskontroll, som innebærer å kontrollere om den som utøver kommunens eller fylkeskommunens eierinteresser gjør dette i samsvar med lover og forskrifter, kommunestyrets eller fylkestingets vedtak eller anerkjente prinsipper for eierstyring. På samme måte som for forvaltningsrevisjoner, skal det utarbeides en plan basert på risiko- og vesentlighetsvurdering av kommunens eller fylkeskommunens eierskap. Hensikten med risiko- og vesentlighetsvurderingen er å finne ut hvor det er størst behov for eierskapskontroll.

Revisjon Midt-Norge SA utarbeider risiko- og vesentlighetsvurderinger ved starten av ny valgperiode og vurderingen oppdateres årlig med nytt tallmateriale og eventuelt nye vurderinger ved behov.

2 UTVIKLINGSTREKK I OVERORDNEDE RAMMEBETINGELSER

2.1 Demografiske endringer

Utviklingen i størrelsen på og sammensetningen av befolkningen vil ha betydning for dimensjonering av tjenestetilbud og kommunens inntekter og utgifter. Ifølge Statistisk Sentralbyrås (SSB) hovedalternativ for befolkningsframskrivninger vil befolkningsveksten i Norge flate ut de neste ti årene for deretter å synke videre. Forutsatt at de innenlandske flyttemønstrene vi har sett de siste ti årene fortsetter, viser befolkningsframskrivingene frem mot 2040 at sentrale strøk vil oppleve en vekst i folketallet, mens mange distriktskommuner vil få en nedgang i folketallet. Ifølge SSB innebærer framskrivingene en fortsatt sentralisering, særlig blant unge voksne. Et annet utviklingstrekk er at andelen eldre i befolkningen ventes å øke betydelig. I hovedalternativet til SSB øker andelen av befolkningen som er 70 år og eldre fra 12 prosent i 2018 til 21 prosent i 2060. Økningen er spesielt sterk blant de som er 80 år eller eldre. Ifølge SSB vil aldringen bli klart sterkest i distriktene. Aldringen i distriktene vil forsterkes ved at unge mennesker i fruktbar alder flytter mot byen og at barna deres også i større grad vil bli født i sentrale strøk. Når de eldre samtidig blir igjen på bygda, vil mer enn hver tredje innbygger i en del distriktskommuner ha passert 70 år i 2040. Endringer i befolkningens størrelse og sammensetning kan være vanskelig å fange opp i den kommunale planleggingen. Kommuner som forholder seg passivt til framskrivninger av kommunens befolkning løper en risiko for å bli ute av stand til å tilby riktige tjenester, i riktig omfang til riktig tid.

2.2 Klima, energi og beredskap

Både effekter av klimaendringene og omstillingen til lavutslippssamfunnet representerer risikoer for kommunene og lokalt næringsliv. Klimarisiko kan deles inn i fysisk risiko, overgangsrisiko og ansvarsrisiko. Fysisk risiko dreier seg om kostnader forbundet med fysisk skade som følge av klimaendringer (f.eks. mer ekstremvær, flom og ras). Overgangsrisiko dreier seg om samfunnsmessige konsekvenser som følge av endringer i politikk/reguleringer og teknologi når verden skal omstilles til et lavutslippssamfunn. Ansvarsrisiko handler om muligheten for erstatningskrav og søksmål knyttet til beslutninger eller mangel på beslutninger relatert til klimapolitikk eller klimaendringer. Ansvarsrisiko kan f.eks. være relevant i sammenheng med kommunenes ansvar for klimatilpasning, velfungerende avløpsnett og håndtering av overvann. Den samlede klimarisikoen vil på direkte eller indirekte vis kunne påvirke befolkningsutvikling, sysselsetting/næringsutvikling, skatteinntekter, verdi av eiendom/infrastruktur og derigjennom få stor betydning for kommuneøkonomien og kommunens generelle attraktivitet for næringsliv og beboere. Klimarisiko har også betydning

for energiforsyning og beredskap. Det er derfor viktig at klimarisiko tas inn i den kommunale planleggingen på alle tjenesteområder og nivåer. Høsten 2018 kom det nye statlige planretningslinjer for klima- og energiplanlegging og klimatilpasning som skal legges til grunn ved kommunal planlegging og enkeltvedtak etter plan- og bygningsloven.

2.3 Kommunestruktur

I en kommunesammenslåing ligger det et stort potensial for endring og utvikling. Det vil være en utfordring for kommunene å utnytte dette mulighetsrommet fullt ut, samtidig som at de får til en god overgang fra to kommuner til én. Organisasjonsendringen i seg selv kan være en utfordring, og det er viktig å sikre gode løsninger både på systemnivå og individnivå. Den nye kommunen skal gjerne ha nye systemer og verktøy, reglement og retningslinjer, og kommunens forhold til eksterne endrer seg gjerne. Dette gjelder for eksempel avtaler og anskaffelser, men også endrede sammensetninger i interkommunale selskaper eller vertskommunesamarbeid. Slike endringer gjelder også for tilgrensende kommuner som ikke er en del av en sammenslåing, men samarbeider med en eller flere sammenslåingskommuner. Det kan være flere grunner til sammenslåing mellom kommuner. I noen tilfeller kan det være slik at en eller flere av kommunene som slås sammen historisk har kjøpt tjenester, og i den nye kommunen må disse tjenestene bygges opp fra grunnen av. For kommuner som slår seg sammen og de som ikke gjør det foreligger det gjerne en endring i størrelsen på statlige midler som tilfaller kommunen.

Kommunereformen fører til at færre bor i kommuner under 10 000 innbyggere fra 2020, og flere vil bo i kommuner med over 50 000 innbyggere.¹ Uavhengig av kommunereformen har det også skjedd en demografisk endring hvor flere flytter til tettbygde strøk og færre bosetter seg i spredtbygde strøk, og utkantkommuner gjerne får en større andel eldre sammen med begrenset vekst eller nedgang i yngre aldersgrupper. Endringene vises spesielt godt i Nordland i 2019, hvor fylket som helhet hadde en befolkningsnedgang på 937 personer i de tre første kvartalene i 2019.²

Mange mindre kommuner har utfordringer med å rekruttere og beholde kompetanse og ressurser for å levere gode tjenester. Kommunene har gjerne for få innbyggere og brukere til å kunne etablere fagmiljø. De mindre kommunene er under et økt press som følge av befolkningsnedgang, færre barn og flere eldre, reduserte overføringer til kommuner som ikke

¹ KS, «Status kommune 2019», 2019 <<https://www.ks.no/globalassets/fagomrader/demokrati-og-styring/lokaldemokrati/010419-KS-status-kommune-2019.pdf>>.

² Hentet fra <https://www.ssb.no/befolkning/statistikker/folkemengde/kvartal>, 06.12.2019

sammenslås med andre, nye oppgaver og økte krav gjennom for eksempel bemanningsnormer og lignende.³

Mange mindre kommuner er avhengige av samarbeid med andre kommuner for å kunne yte gode tjenester. Samarbeid kan eksempelvis skje gjennom å etablere interkommunale selskaper eller vertskommunesamarbeid. I vertskommunesamarbeid kan man se at for kommuner som ikke er vertskommuner, forsvinner arbeidsplasser ut av kommunen.

2.4 Regelverksendringer

En lovendring kan innebære en risiko. Ny kommunelov er fullt ut gjeldende fra 2020 samt nye forskrifter eksempelvis internkontrollforskrift. Endringer i forvaltningslov og arkivlov, som er to sentrale lover for norske kommuner, forventes å komme i 2020. I tillegg kan vi også trekke fram lovendringer og endringer i annet regelverk som berører de to store sektorene oppvekst og helse og omsorg.

2.5 Økonomi og kontroll

Kommunenes handlingsrom bestemmes av flere forhold, og endringer i inntektssystemet med blant annet rammeoverføringer, inntekts-, formues- og eiendomsskatt kan få stor betydning for kommunens økonomi og mulighet for å utføre pålagte oppgaver.

Det er risiko knyttet til om kommunen har betryggende internkontroll og om kvalitetssystem er egnet, tatt i bruk og blir brukt. Nye regler innenfor personvern påvirker utøvelsen av noen oppgaver. Det er kontinuerlige endringer innenfor bruken av datasystemer og digital dialog, som kan endre måten oppgaver utføres på og som krever kompetanse både for å ta i bruk nye løsninger og drifte dem. Offentlige anskaffelser trekkes også fram som et risikoområde blant annet fordi regelverket oppleves som komplisert og vanskelig.

2.6 Digitalisering

Bruken av IKT og digitalisering endrer utførelsen av oppgaver og gir i mange sammenhenger en effektiviseringsgevinst. Mange kommuner jobber med ulike digitaliseringsprosjekter eksempelvis innbyggerdialog og velferdsteknologi. Denne digitalisering fører til utvikling og endring av måten oppgaver utføres på, det gir nye risikoer i forhold til at man forutsetter at teknologien fungerer og et stort flertall av slike systemer berører personvern og behandling av sensitive personopplysninger.

³ Brandtzæg, Bent Aslak, et al., Telemarksforskning, TF-Rapport nr. 473, 2019, Hentet fra <https://intra.tmforsk.no/publikasjoner/filer/3455.pdf>

3 NÆRØYSUND KOMMUNE

3.1 Utviklingstrekk i Nærøysund

Tabell 3. Om kommunen

Nøkkeltall	Vikna	Nærøy	Kostra- gruppe 12	Landet uten Oslo
	2019	2019	2019	2019
Innbyggere (antall)	4596	5079	63406	4674089
Fødte per 1000 innbyggere (per 1000)	11.1	11.8	9.5	9.7
Døde per 1000 innbyggere (per 1000)	8.9	8.1	9.7	7.9
Netto innflytting (antall)	8	-12	-383	18435
Andel skilte og separerte 16-66 år (prosent)	9.3	8.2	9.8	10.6
Andel enslige innbyggere 80 år og over (prosent)	60.4	58.7	64.9	61.5
Andel enslige forsørgere med stønad fra folketrygden (prosent)	1.4	0.5	0.8	0.8
Andel uførepensjonister 16-66 år (prosent)	10.4	15.9	11.6	10.4
Registrerte arbeidsledige i prosent av befolkningen i alderen 15-74 år (prosent)	1.3	1.0	1.5	1.4
Andel innvandrerbefolkning (prosent)	11.7	10.5	32.4	15.9
Forventet levealder ved fødsel, kvinner (år)
Forventet levealder ved fødsel, menn (år)
Innbyggere som bor i tettsteder per 1.1. (antall)	3204	1931	47071	3691475
Reisetid til kommunesenteret (minutter)	5	12
Pendler ut av bostedskommunen (antall)	421	806

Kilde: SSB

Tabellen over viser nøkkeltall over befolkningen i Nærøysund. Tallene er fra før kommunesammenslåingen, og viser derfor tall fra både Nærøy og Vikna kommuner. Tallene i analysen sammenligner Nærøy og Vikna med KOSTRA-gruppen og landet uten Oslo. Statistisk Sentralbyrå har laget en kommunegruppering basert på tre ulike dimensjoner: folkemengde, bundne kostnader og frie disponible inntekter per innbygger. Kommunene tilhører følgende KOSTRA- grupper:

- Nærøy: KOSTRA-gruppe 11
- Vikna: KOSTRA-gruppe 3
- Nærøysund: KOSTRA-gruppe 12

KOSTRA-gruppe 12 består av mellomstore kommuner med middels bundne kostnader per innbygger og høye frie disponible inntekter. Det er KOSTRA-gruppe 12 de tidligere kommunene vil sammenlignes med i denne rapporten, da det er denne gruppen Nærøysund kommune vil måles opp imot i første tall for den nye kommunen i 2021.

I Kommunebarometeret ser vi at Nærøy i 2019 var på plass 251, opp fra 355. plass i 2017. Vikna havnet i 2019 på 371.plass, ned fra 340.plass i 2017⁴. Ingen av kommunene har dermed spesielt gode plasseringer i Kommunebarometeret samlet sett.

I budsjett 2020 presenteres det at hovedtrekkene i utfordringsbildet i Nærøysund kommune, er utenforskap og sosiale ulikheter. Nye tall fra HUNT⁵ viser en økende andel fysiske og psykiske plager, og mer sosial ulikhet. Psykiske plager hos ungdom øker. Ensomhet, dårlig livskvalitet og langvarig begrensende sykdom er også økende.

Den kommunale planstrategien presenterer flere utfordringer og utviklingstrekk for Nærøysund kommune. Statistisk sentralbyrå forventer en befolkningsvekst på 12 prosent fram mot 2040, med økning i sentrum og reduksjon i grendene. Det vil være en økning i aldersgruppen 67-79 år fram mot 2040. Både ungdom og eldre vil trekke mot storbyene. Kommunen presenterer på sin hjemmeside at kommunen har økende andel eldre, høy andel arbeidsinnvandrere og lav netto innflytting. Det at for mange flytter ut, fører til utfordringer innen integrering, inkludering, rekruttering og bolyst. Andelen som bor alene er høy.

Kommunen har utarbeidet en oversikt over helsetilstand i kommunen, hvor kommunen har oversikt over befolkningssammensetning, oppvekst og levekår, fritid og nærmiljø, skader og ulykker, levevaner og helsetilstand.

3.2 Kommuneorganisasjonen

Nærøy og Vikna kommuner ble slått sammen til Nærøysund kommune fra 01.01.2020. Den nye kommunen beholder begge de gamle rådhusene, noe som betyr at administrasjonen er fordelt mellom Kolvereid og Rørvik. Befolkningstallet i Vikna var 4596, og i Nærøy 5079.

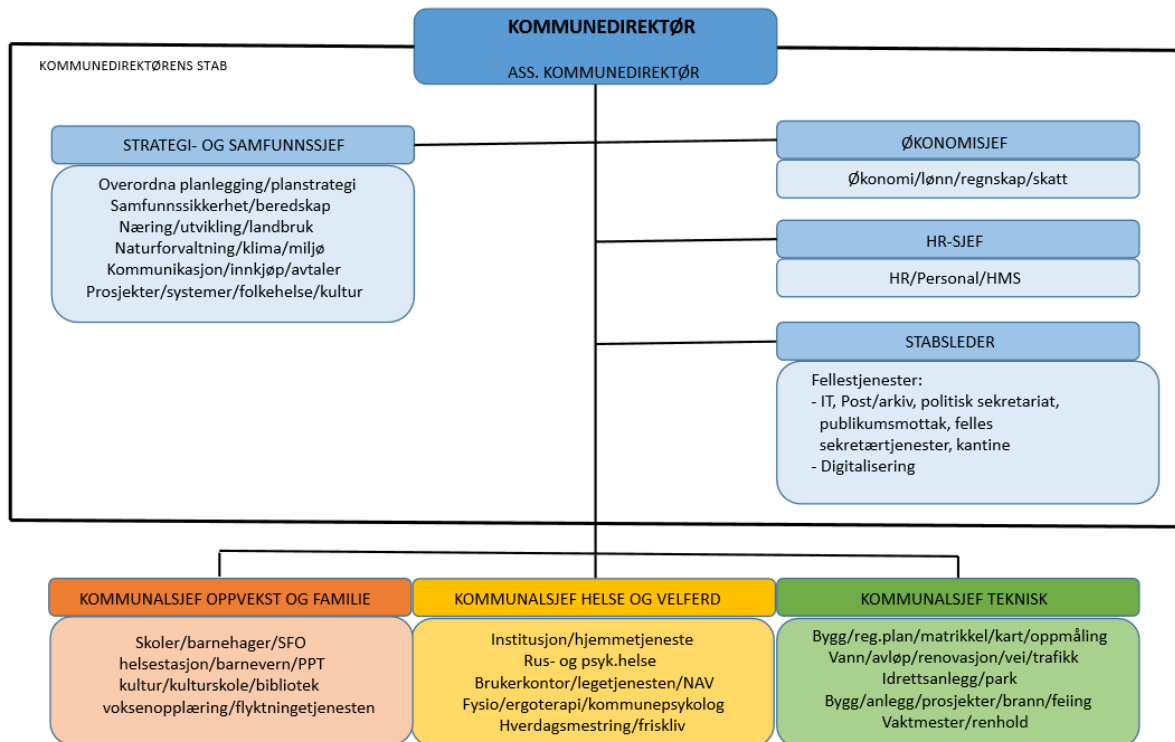
Hege Sørli er kommunedirektør i Nærøysund kommune. Hun var først ansatt som prosjektleder med ansvar for å bygge den nye kommunen fra høsten 2018.

Nærøysund kommune er organisert på følgende vis:

⁴ I 2019 var det 422 kommuner.

⁵ Helseundersøkelsen i Nord-Trøndelag

Figur 1. Organisasjonskart



Kilde: Kommunens hjemmeside

3.2.1 Kommunesamarbeid

Nærøysund kommune er med i flere interkommunale samarbeid. Tabellen nedenfor viser kommunens interkommunale samarbeid innenfor flere fagområder:

Tabell 4. Oversikt over kommunesamarbeid

Samarbeid	Deltakerkommuner
Nord-Trøndelag Krisesenter IKS	Stjørdal, Steinkjer, Levanger, Verdal, Namsos, Inderøy, Selbu, Overhalla, Frosta, Grong, Meråker, Snåsa, Lierne, Høylandet, Flatanger, Osen
Barneverntjenesten i Ytre Namdal	Leka
IT Leka kommune	
Nærøy og Vikna Fellesvassverk	
PPT i Ytre Namdal	Leka og Fylkesmannen
Skatteoppkreveren i Ytre Namdal	Funksjonen overføres til staten v/ Skatteetaten fra november 2020

3.2.2 Investeringsplaner

Samlede investeringer i økonomiplanperioden (til 2023) er 492,8 millioner kroner ekskl. mva.

De to største investeringene som er planlagt er Nærøysund Arena og Rørvik Spektrum. I budsjett 2020 står det at disse investeringene vil belaste kommunens driftsbudsjett i mange år framover, og begrense det økonomiske handlingsrommet.

Det er ikke funnet rom for investeringer innen skole i budsjett 2020, men det er store behov i skolene. Skolestruktur vil være en del av vurderingene kommunen gjør her. Utbyggingen av Kolvereid skole avsluttes i 2020.

Det er noen restanser i oppfølgingen av allerede vedtatte investeringsprosjekt i Nærøy og Vikna. I budsjett 2020 framgår det at «Både Nærøy og Vikna har vært særdeles ivrige på å budsjettere og vedta nye investeringsprosjekt uten at det er gjort vurderinger samlet på behov i Nærøysund kommune».

3.3 Tidligere revisjoner og tilsyn

Førrige risiko- og vesentlighetsvurdering i Nærøy kommune fra 2016 vurderte følgende områder som risikofylte og vesentlige:

- Helse og omsorg: pleie og omsorg
- Helse og omsorg: rus og psykiatri
- Oppvekst: grunnskole
- Investeringsprosjekt
- Drifts- og utviklingsavdelingen
- Eiendomsforvaltning

Revisor har etterspurt risiko- og vesentlighetsvurdering i Vikna for førrige periode, men har ikke mottatt denne.

I tabell fem finnes en oversikt over forvaltningsrevisjonsprosjekter, eierskapskontroller og tilsyn som er gjennomført i førrige valgperiode.

Tabell 5. Nærøy kommune sine kontroller og tilsyn de siste årene

Område	Type kontroll	År	Avvik/anbefalinger
Rus og psykisk helse	Forvaltningsrevisjon	2019	Følge med utvikling i antall brukere og kapasitet til å yte tilfredsstillende tjenester, følge opp fokuset til ruskoordinatorstillingen, sørge for systematiske brukererfaringer, tilrettelegge for dialog mellom rus- og psykisk helsetjeneste
Grunnskole	Forvaltningsrevisjon	2019	Det bør utarbeides rutiner for hvordan overganger mellom barnehage og barneskole gjennomføres, for barn med spesielle behov
Arbeidsgiverpolitikk	Forvaltningsrevisjon	2016	
Midtre Namdal Avfallsselskap IKS	Selskapskontroll	2019	Dokumentasjon av selvkost i kommunens gebyrpåslag og gebyrer må henge sammen med faktiske kostnader
Beredskapstilsyn	Tilsyn fra Fylkesmannen	2017	Tre merknader: bør ha skriftlig opplæringsplan, trene samhandling mellom kriseledelse og sentralbord, trene på etablering og drift av evakueringssenter og pårørendesenter, og ved revidering av helhetlig ROS og beredskapsplan, må virksomheter som kommer innenfor storulykkeforskriften inkluderes i arbeidet
Tilsyn med miljørettet helsevern i barnehager og skoler	Tilsyn fra Fylkesmannen	2019	Brudd på folkehelseloven § 9 og 30
Tilsyn med helse-, sosial- og barneverntjenesten i Nærøy kommune	Tilsyn fra Fylkesmannen	2015	Avvik fra: Barnevernloven §§ 1-4, 4-1, 4-5, 3-2, 3-2a Lov om sosiale tjenester i NAV §§ 4, 18, 19, 45 første ledd, 41 jf. forvaltningsloven § 17. Lov om kommunale helse- og omsorgstjenester §§ 4-1, 3-4, 7-1. Forskriftene om internkontroll for kommunens oppgaver etter lov om barneverntjenester, for kommunen i arbeids- og velferdsforvaltningen og om internkontroll i helse- og omsorgstjenesten § 4.

Tilsyn med legevaktordningen i Namdalen (LiNa)	Tilsyn fra Fylkesmannen	2020	Stor risiko for svikt i helsetjenestene på natt. Det foreligger brudd på forsvarlighetskravet i helse- og omsorgstjenesteloven § 4-1.
Arkiv	Tilsyn fra Arkivverket	2019	Seks pålegg

Tabell 6. Vikna kommune sine kontroller og tilsyn de siste årene

Område	Type kontroll	År	Avvik/anbefalinger
Beredskapstilsyn	Tilsyn fra Fylkesmannen	2017	To avvik: Har ikke helhetlig risiko- og sårbarhetsanalyse og beredskapsplanen er ikke utarbeidet med bakgrunn i helhetlig risiko- og sårbarhetsanalyse. En merknad: opplærings- og øvelsesplan er ikke fulgt opp godt nok.
Forvaltningskontroll av tilskuddsordningene i landbruket	Tilsyn fra Fylkesmannen	2017	Fem avvik og to merknader
Psykisk helse og rus	Tilsyn fra Fylkesmannen	2019	Vikna kommune har ikke et system som sikrer at personer med samtidig rusmiddelproblem og psykisk lidelse får forsvarlige tjenester
Tilsyn med legevaktordningen i Namdalen (LiNa)	Tilsyn fra Fylkesmannen	2020	Stor risiko for svikt i helsetjenestene på natt. Det foreligger brudd på forsvarlighetskravet i helse- og omsorgstjenesteloven § 4-1.
Arkiv	Tilsyn fra Arkivverket	2018	Åtte pålegg
Rørвик sykestue: Bruk av tvang etter pasient- og brukerrettighetsloven kapittel 4a	Tilsyn fra Fylkesmannen	2017	Ved 3. etasje benyttes det uhjemlet tvang overfor to pasienter: Av journal og intervju fremgår det at det overfor en pasient er benyttet heldekkende drakt mot pasientens vilje og det benyttes tvang ved stell og dusj. Av journal og intervju fremgår det at en pasient gir klar motstand vedrørende pleie og

			omsorgstiltak. Pasientens hender og føtter blir holdt for å få gitt dulco/oljeklyx. Det foreligger ikke rutiner på reviderte tema.
Selskapskontroll Vikna kommunale boligutleie KF	Selskapskontroll	2019	
Vedtaksoppfølging	Forvaltningsrevisjon	2019	

Revisor har dessverre ikke fullstendig oversikt over gjennomførte forvaltningsrevisjoner/selskapskontroller i Vikna kommune.

4 RISIKO- OG VESENTLIGHETSVURDERING

Revisors helhetlige risiko- og vesentlighetsvurdering identifisere områder hvor det anbefales å gjennomføre forvaltningsrevisjon. Med risiko og vesentlighet menes her sannsynligheten for at et forhold kan inntreffe og konsekvensen dersom angjeldende forhold inntreffer. Rød fargekode indikerer at revisors samlede vurdering av risiko og vesentlighet tilsier at behovet for forvaltningsrevisjon er høyt. Gul farge indikerer at behovet ligger på et middels nivå, mens grønn farge indikerer et lavt behov for forvaltningsrevisjon.

4.1 Kommuneorganisasjonen

4.1.1 Økonomi

Figur 2 er en oppsummering av risikovurderingene som er gjort relatert til økonomi og i fortsettelsene presenteres bakgrunnen for vurderingene.



Figur 2. Risikovurdering økonomi

Revisor sin samlede vurdering av risiko og vesentlighet relatert til økonomi, tilsier at behov for forvaltningsrevisjon er moderat innen finans. Vurderingen baserer seg på økt aktivitet på investeringssiden, større planlagte investeringer, økende låneopptak og mindre økonomisk handlingsrom. Kommunens økonomiske utsikter krever endring og effektivisering på flere områder. Kommunen har engasjert Telemarksforskning til å bistå med å finne et godt og riktig driftsnivå. Dette tiltaket gjør at kommunens økonomiske situasjon plasseres i lav risiko. Offentlige anskaffelser har på generelt grunnlag en høyere risiko, men kommunen har ansatt

en egen innkjøpsrådgiver og arbeider med å utvikle system og strategier på området. Offentlige anskaffelser plasseres derfor i moderat risiko.

Økonomi i kommunen

Tabell 7. Økonomisk situasjon

Nøkkeltall	Vikna	Nærøy	Kostra- gruppe	Landet uten Oslo
	2019	2019	2019	2019
Netto driftsresultat i prosent av brutto driftsinntekter (prosent)	-0.8	-1.3	1.6	1.5
Årets mindre/merforbruk i driftsregnskapet i prosent av brutto driftsinntekter (prosent)	1.0	0.6	0.5	1.1
Arbeidskapital ex. premieavvik i prosent av brutto driftsinntekter (prosent)	24.9	38.9	23.6	20.6
Netto renteeksponering i prosent av brutto driftsinntekter (prosent)	84.2	43.7	69.8	48.0
Langsiktig gjeld ex pensjonsforpliktelser i prosent av brutto driftsinntekter (prosent)	125.4	124.3	132.0	111.0
Frie inntekter per innbygger (kr)	65082	64725	64398	57316
Fri egenkapital drift i prosent av brutto driftsinntekter (prosent)	13.6	30.9	10.1	12.0
Brutto investeringsutgifter i prosent av brutto driftsinntekter (prosent)	28.2	32.0	22.0	16.2
Egenfinansiering av investeringene i prosent av totale brutto investeringer (prosent)	44.8	34.9	30.3	33.8

Kilde: SSB

Teknisk Beregningsutvalg (TBU) betrakter netto driftsresultat som hovedindikator for økonomisk balanse i kommunesektoren. Netto driftsresultat viser hvor mye som kan disponeres til avsetninger og investeringer etter at driftsutgifter, renter og avdrag er betalt. TBU anbefaler at netto driftsresultat for kommunesektoren som helhet over tid bør utgjøre om lag to prosent av driftsinntektene, med et anbefalt nivå på 1,75 prosent for kommunene. For Nærøy kommune var denne på -1.3 og for Vikna kommune -0.8. Dette er ikke innenfor anbefalt nivå.

Ifølge årsmeldingen 2019 hadde Vikna kommune et netto driftsresultat på minus 4,39 millioner kroner. I 2019 fikk kommunen 5,7 millioner kroner fra Havbruksfondet. Styringsmålene i Vikna kommune var et netto driftsresultat på minimum 1,75 %, renter og avdrag på lån burde ikke være over 7 % av brutto driftsinntekter, og lånegjeld som dekkes av frie inntekter burde ikke overstige 70 % av brutto driftsinntekter. Bare ett av målene er oppfylt i 2019-regnskapet. Alle etatene har levert negative regnskapstall. Ifølge årsmeldingen er det flere årsaker til dette.

Ifølge årsmeldingen 2019 hadde Nærøy kommune et korrigert netto driftsresultat på 3,27 millioner kroner, og et samlet mindreforbruk på 4,18 millioner kroner. Kommunen fikk 5,1 millioner kroner fra Havbruksfondet, som har bidratt til at man har oppnådd et positivt korrigert netto driftsresultat. Det presenteres i årsmeldingen at man ikke har oppnådd det anbefalte nivået på resultatet, og må ha kontroll på kostnadsvekst og sørge for optimal ressursutnyttelse og organisering av kommunens tjenester for å ha en bærekraftig økonomi. Det vil bli lavere vekst i statlige overføringer.

Kommunedirektøren har i sin vurdering for økonomiplanperioden skrevet at det er svært krevende å sette opp en økonomisk bærekraftig økonomiplan i Nærøysund kommune. Det er behov for å få oversikt og lage realistiske planer for effektivisering og gevinstrealisering. 2020 vil brukes til å skaffe nødvendig oversikt for å kunne planlegge videre drift på en god måte. På bakgrunn av denne vurderingen foreslår kommunedirektøren å finansiere deler av driften med oppsparte midler fra disposisjonsfond.

Kommunen har engasjert Telemarksforskning for «ekstern analysebistand og prosessveiledning til å bistå med god økonomisk planlegging og styring, aktualisert av at det har vært utfordrende å fastsette et bærekraftig driftsnivå (budsjettammer) det første året i en sammenslått kommune. Det overordnede mandatet med oppdraget er å gi et godt grunnlag for fastsetting av rammer som i sum skal sikre et bærekraftig driftsnivå, der rammene for ulike tjeneste-/rammeområder er forsøkt satt på et mest mulig riktig og normert nivå»⁶.

Tabell 8. Finansiering av driften

Nøkkeltall finansiering av driften	Vikna	Nærøy	Kostragruppe	Landet uten Oslo
	2019	2019	2019	2019
Andre driftsinntekter, ekskl. mva-kompensasjon	21.1	17.7	13.2	11.7
Andre statlige tilskudd til driftsformål	4.0	1.5	5.1	3.6
Brutto inntekt fra konsesjonskraft, kraftrettigheter og annen kraft for videresalg, ekskl. mva-kompensasjon	0.0	0.0	3.0	0.5
Eiendomsskatt totalt	2.4	2.9	8.0	3.1
- herav Eiendomsskatt annen eiendom	0.9	1.3	6.6	1.5
- herav Eiendomsskatt boliger og fritidseiendommer	1.5	1.6	1.4	1.7
Kompensasjon for merverdiavgift i driftsregnskapet	2.4	2.2	2.3	2.1
Rammetilskudd	29.0	35.9	29.9	30.7
Salgs- og leieinntekter i driftsregnskapet	14.3	15.7	16.6	14.8

⁶ Telemarksforskning, *Nærøysund kommune – bistand med økonomisk planlegging*, hentet fra <https://www.telemarksforskning.no/prosjekter/naeroysund-kommune-bistand-med-okonomisk-planlegging/20200650/>

Skatt på inntekt og formue inkludert naturressurskatt	26.7	24.0	24.8	33.9
- herav Naturressurskatt	0.0	0.0	1.2	0.3

Finans

Økonomiplan 2020-2023 presenterer at det legges opp til et netto driftsresultat på minus 29,5 millioner kroner i perioden, hvorav minus 11 879 millioner i 2020. Det er sendt et budsjetttrundskriv til kommunalsjefene, hvor det legges opp til reduksjon i drift på 25 millioner kroner. Ifølge budsjettet er det dette driftsnivået man bør ligge på, men grunnet manglende oversikt og mindre inntekt, må det tilføres midler fra fond i 2020 for å redusere gapet.

I årsmelding for Nærøy 2019 framgår det at kommunedirektøren har advart om å tøye strikken for langt når det gjelder framtidig lånebelastning. En høy andel av gjelden er bundet i fastrenteavtaler, dette gir forutsigbarhet. I årsmeldingen står det at det vil være viktig å ha fokus på å få lånegjelden ned til et nivå som sikrer handlingsrom og bærekraft.

I årsmelding for Vikna 2019 framgår det at lånegjelda har økt med 77 millioner kroner fra 2018 til 2019. Selv om gjelden har økt, har den ikke hatt stor negativ effekt på drift.

Budsjetteringsprosessen og budsjettoppfølging

Kommunen bruker lønns- og økonomisystemet Visma Enterprise.

Tertialrapportering til kommunestyret på økonomi/budsjett og utarbeidet av finansreglement er i tråd med økonomireglementet.

Økonomisk internkontroll

Kommunen har økonomi- og finansreglement.

Tabell 9. Økonomisk internkontroll

Nøkkeltall	Vikna	Nærøy	Kostra-gruppe	Landet uten Oslo
	2019	2019	2019	2019
Andel av totale utgifter for politisk styring	1.5	1.2	0.9	0.8
Andel av totale utgifter for kontroll og revisjon	0.2	0.2	0.2	0.2

Kilde: SSB

Tabell 9 viser at andel utgifter til kontroll og revisjon er stabil, og på linje med KOSTRA-gruppen og landet uten Oslo. Andel utgifter til politisk styring har i begge de gamle kommunene ligget over sammenligningsgruppene, og Vikna har hatt høyest utgifter.

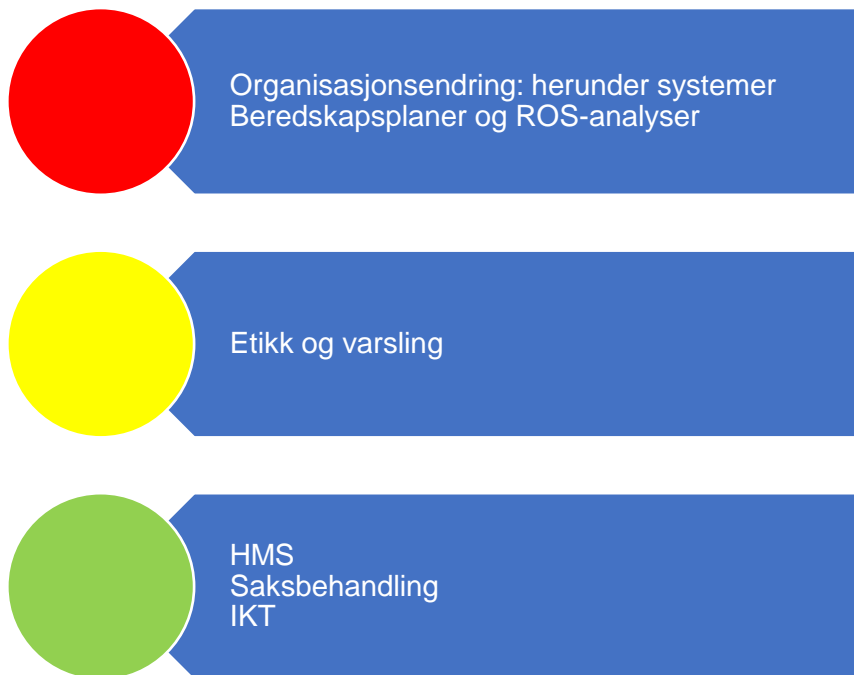
Offentlige anskaffelser

Det ble gjennomført en forenklet etterlevelseskontroll i Nærøy for 2019, hvor revisor ga forbehold. Forbeholdet er gitt med bakgrunn i at rammeavtaler på forbruksvarer ikke var på plass i Nærøy i 2019. Revisor er kjent med at det arbeides for å få på plass rammeavtaler i Nærøysund.

Nærøysund har en egen innkjøpsansvarlig, som skal være rådgiver for kommunens innkjøpsarbeid. Det er fram mot 01.01.2020 arbeidet med å fornye, si opp eller endre eksisterende avtaler i Nærøy og Vikna. Arbeidet videreføres i 2020. Det skal gjennomføres nye anbudsprosesser i løpet av året. Kommunen har fokus på å etablere gode rutiner for innkjøp og anbudsprosesser i hele organisasjonen. Det skal etableres en innkjøpsstrategi som skal vedtas av kommunestyret. Det framgår i flere dokumenter at kommunen har ansvar for å fordele prosjekter utover i tid, slik at det ikke blir et unaturlig press på lokale bedrifter.

4.1.2 Organisasjon

I figur 3 er risikovurderingen innenfor området organisasjon oppsummert og under følger en nærmere beskrivelse av data som er grunnlag for vurderingen.



Figur 3. Risikovurdering organisasjon

Revisors samlede vurdering av risiko og vesentlighet relatert til organisasjon tilsier at risikoen er høy innen organisasjonsendring på generell basis, da det ligger store endringer i å slå sammen to kommuner til én. Videre vurderer revisor at det er en iboende risiko i å ha to

administrasjonssteder sett i sammenheng med at man skal skape en felles organisasjon i den nye kommunen. Etikk og varsling plasseres i moderat risiko, da revisor har lite data om temaet.

I fortsettelsen under følger en nærmere beskrivelse av data som er grunnlag for vurderingene.

Organisering

Vikna og Nærøy ble slått sammen til Nærøysund kommune fra 01.01.2020. Dette medfører endringer i samarbeidsområder med andre kommuner, samt endring i selve kommuneorganiseringa.

Samfunns- og strategiavdelingen er ny i Nærøysund. Avdelingen har fått oppgaver som tidligere har ligget i ulike deler av kommuneorganisasjonen. Avdelingen skal forsterke kommunens utviklerrolle. Kommunen har en egen HR-avdeling.

I intensjonsavtalen mellom Nærøy og Vikna var det fastsatt en rekke punkter. Her er et utvalg:

- Balansert utvikling i hele kommunen
- Framtidsrettet arealforvaltning
- Legge til rette for offentlige innkjøp rettet mot lokale leverandører
- Motvirke sentralisering av makt, tjenester og handel utenfor regionen
- Bedre og mer effektive tjenester av høy kvalitet
- Kommunen skal settes i stand til å ta på seg nye oppgaver som overføres fra stat og fylkeskommune
- Skal legge til rette for at primærnæringene styrkes
- Kommunen skal gjennom sin planlegging legge vekt på omstilling til en bærekraftig samfunnsutvikling

Intensjonsavtalen fastsetter at det skal være to by- og administrasjonssentre; Rørвик og Kolvereid. Administrative funksjoner skal legges til begge lokaliteter. Rørвик og Kolvereid skal være likestilte sentre, men tildeles oppgaver ut fra naturlig fortrinn og med tanke på balansert utvikling.

Arbeidsgiverpolitikk, ledelse og kompetanseutvikling

I forbindelse med kommunesammenslåingen er det mange rutiner, retningslinjer og reglement på personalområdet som må harmoniseres. Implementering av disse i den nye kommunen fordrer aktiv informering og involvering av aktuelle ansatte. I intensjonsavtalen framgår det at det skal utarbeides en felles lønns- og personalpolitikk for den nye kommunen.

Det er etablert en plangruppe som skal arbeide med overordnet plan for arbeidsgiverpolitikk i kommunen, eksempelvis med lønnspolitisk plan, kompetanseplan, strategier for heltidskultur

og livsfasepolitikk. Plangruppen er et trepartssamarbeid bestående av tillitsvalgte, administrasjonen og politikere.

Kommunedirektørens internkontroll og kvalitetssikring

Kommunedirektøren ble ansatt som prosjektleder høsten 2018, for å bygge den nye organisasjonen. Hun startet som kommunedirektør fra 01.09.2019. Dette da det ble vurdert som hensiktsmessig at avslutningsprosessene i Nærøy og Vikna samt oppstarten av Nærøysund kommune ble koordinert av en felles ledelse.

En kommunesammenslåing fordrer gjerne sammenslåing av store og tunge systemer. Kommunedirektøren startet tidlig i sin stilling i kommunen og har dermed hatt mulighet til å ha overblikk over prosessene som må til for å skape en ny kommune. Det er likevel en iboende risiko i å bytte/endre/slå sammen store systemer.

Helse miljø og sikkerhet (HMS)

Tabell 10. Sykefravær

Nøkkeltall	Vikna	Nærøy	Kommuner samlet
	4.kvartal 2018-3. kvartal 2019	4.kvartal 2018-3. kvartal 2019	4.kvartal 2017-3. kvartal 2018
Samlet sykefravær	9,27	9,11	9,83
Legemeldt sykefravær	8,14	8,04	8,49
Sykefravær undervisning	11,53	9,72	8,69
Sykefravær barnehager	9,43	9,25	12,24
Sykefravær helse, pleie og omsorg	8,05	9,18	11,01

Kilde: KS

Tallene fra KS viser at Vikna ligger noe over Nærøy og kommunene samlet når det gjelder sykefravær i undervisning. For barnehager og pleie og omsorg, ligger både Nærøy og Vikna under landsgjennomsnittet.

Vikna kommunes årsmelding presenterer at sykefraværet i 2019 var på 6,8 prosent, ned fra 7,5 prosent i 2018. Målsetningen var et sykefravær på 5,5 prosent.

I Nærøysund kommune er målet et samlet sykefravær på 7 prosent. I budsjett 2020 heter det at det skal settes fokus på lederopplæring, opplæring av tillitsvalgte og verneombud.

I kommunen er det ca. 30 verneombud. Disse deltar på obligatorisk verneombudskurs (40 timer). ANT Bedriftshelsetjeneste bistår kommunen. Det skal gjennomføres jevnlig HMS-møter i avdelingene, og avvik skal meldes i kommunens kvalitetssystem Compilo. Kommunen har et hovedverneombud i 30 prosent stilling. Kommunen har også en egen HMS-rådgiver.

Etikk og varsling

Rutinebeskrivelser og avviksmeldinger gjøres i Compilo.

Både Nærøy og Vikna hadde etisk reglement. Revisor er ukjent med om det er vedtatt et etisk reglement for Nærøysund kommune.

Saksbehandlingen i kommunen

Nærøysund kommune bruker sak- og arkivsystemet ePhorte. I forbindelse med sammenslåing var ePhorte et av de store fagsystemene som skulle samordnes, sammen med Visma-systemene og fagsystemer på teknisk. Det ble prioritert å flytte disse tidlig, slik at man skulle slippe å betale for tre versjoner av programmene samtidig (Vikna, Nærøy og Nærøysund).

På investeringsbudsjettet er det inntatt midler til finansering av skanning/digitalisering av eiendomsarkivene i Nærøy og Vikna. Dette krever betydelig egeninnsats, og kostnadene i prosjektet avhenger av hvor mye egeninnsats som kan gjøres. Det er innhentet tilbud fra IKA Trøndelag på gjennomføring av jobben, som sannsynligvis vil skje fra høsten 2020.

Det er etablert en innsynsløsning for politiske saker i Nærøysund kommune, hvor sakene er lett søkbare. På hjemmesiden linkes det til politiske saker i Nærøy (som er tilgjengelige, men ikke søkbare) og politiske saker i Vikna (som ikke er tilgjengelige). Det er en svakhet at politiske saker i de gamle kommunene er vanskelig tilgjengelig.

Informasjons- og kommunikasjonsteknologi

Kommunen har en egen IT-avdeling. Som følge av kommunesammenslåingen er det ca. 100 systemer som skal samles.

Det er satt av 6 millioner kroner til å gjennomføre et digitaliseringsprosjekt i kommunen. Videre skal kommunen bruke 7,9 millioner kroner på investeringer i digital infrastruktur i 2020. Videre i planperioden til 2023 er det lagt opp til å bruke 6 millioner kroner årlig på dette.

Kommunen har eget personvernombud i 20 prosent stilling.

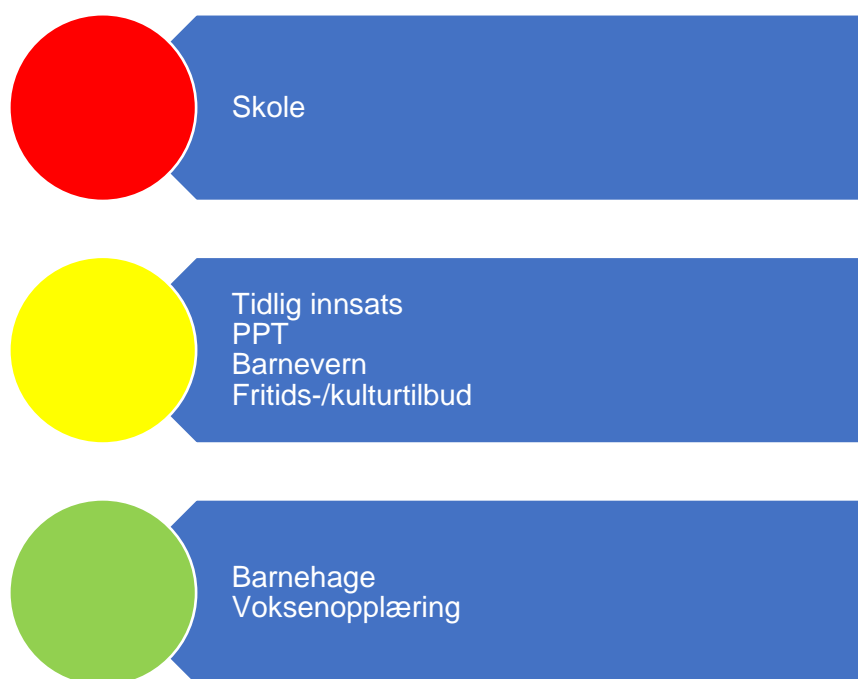
Beredskapsplaner og Risiko- og sårbarhetsanalyser

Revisor har ikke funnet verken beredskapsplan eller risiko- og sårbarhetsanalyse for den nye kommunen.

4.2 Tjenesteområdene

4.2.1 Oppvekst

I figur 4 er risikovurderingen innenfor oppvekst oppsummert og i fortsettelsen følger en nærmere beskrivelse av data som er grunnlag for vurderingen.



Figur 4. Risikovurdering oppvekst

Grunnet lave mestringsnivåer i lesing og regning plasseres skole i høy risiko. Svake resultater fra Ungdataundersøkelsen i Vikna bidrar også til denne vurderingen. Tidlig innsats og overganger mellom barnehage og skole har på generelt grunnlag en noe høyere risiko. PPT har en viktig funksjon i barnehage og skoler. Revisor har ikke data som tilsier at samarbeidet med PPT fungerer dårlig, men vurderer at svake ungdataresultater i Vikna også hever risikoen for PPT. Barnevern plasseres i moderat risiko grunnet høy aktivitet og store utgifter. Grunnet svært lav score på kulturtilbud i Vikna kommune i Ungdataundersøkelsen, sett opp imot sosial ulikhet, lange avstander og begrenset tilbud, plasseres Fritids- og kulturtilbud i moderat risiko.

Barnehage

Nærøysund har seks kommunale barnehager og ti private barnehager. Det er én familiebarnehage med fire barn. Fem av barnehagene oppfylte ikke barnehagenormen pr. 15.12.2019, og to av barnehagene oppfylte pedagognormen med dispensasjon per 15.12.2019. Det finnes ikke tilgjengelige tall for familiebarnehagen. De resterende barnehagene oppfylte normene.⁷

Årsmelding 2019 for Nærøy presenterer at det er god dekning på barnehageplasser i Nærøy, etter at et stort barnekull startet på skolen høsten 2019. Kommunen forventer videre god dekning fremover.

Årsmelding 2019 for Vikna presenterer at kommunen har full barnehagedekning. Det var ledig kapasitet i noen barnehager i starten av nytt barnehageår, men som ble fylt opp utover i året.

Tabell 11. Barnehage

Nøkkeltall	Vikna	Nærøy	Kostra- gruppe	Landet uten Oslo
	2019	2019	2019	2019
Andel barn 1-5 år i barnehage, i forhold til innbyggere 1-5 år (prosent)	102.2	87.5	93.5	92.4
Andel barnehagelærere i forhold til grunnbemanning (prosent)	38.0	38.3	39.9	41.5
Andel barn, eksklusive minoritetsspråklige, som får ekstra ressurser, i forhold til alle barn i kommunale barnehager (prosent)	:	:	3.5	3.9
Andel minoritetsspråklige barn i barnehage i forhold til innvandrerbarn 1-5 år (prosent)	95.6	71.4	83.2	83.0
Netto driftsutgifter barnehager i prosent av kommunens totale netto driftsutgifter (prosent)	13.6	12.2	11.2	14.3
Netto driftsutgifter barnehager, per innbygger 1-5 år (kr)	16789 3	15463 2	174632	163207

Kilde: SSB

Tabell 11 viser at en høyere andel barn i Vikna går i barnehage enn i Nærøy og sammenligningsgruppene. I Nærøy er det en lavere andel som går i barnehage sett opp imot sammenligningsgruppene. Samtidig ser vi at Vikna har en høyere andel minoritetsspråklige barn i barnehage i forhold til innvandrerbarn, enn Nærøy. Vikna har hatt noe høyere driftsutgifter enn Nærøy, begge har brukt mer enn KOSTRA-gruppen men mindre enn landet.

⁷ Utdanningsdirektoratet, «Barnehagefakta», 2020 <www.barnehagefakta.no>.

Grunnskole

Det er seks kommunale skoler og en privat skole i Nærøysund.

Tabell 12. Oppvekst

Nøkkeltall	Vikna	Nærøy	Kostra-gruppe	Landet uten Oslo
	2019	2019	2019	2019
Andel elever med spesialundervisning	8.6	8.1	9.7	7.8
Gruppestørrelser	13.0	12.6	12.4	15.8
Gjennomsnittlige grunnskolepoeng	39.9	40.0	40.8	41.7
Mestringsnivå 3-5 NP: regning 8.trinn	38.6	55.8	67.4	68.7
Mestringsnivå 3-5 NP: lesing 8.trinn	56.4	54.5	71.1	75.0
Andel lærere med universitets-/høgskoleutdanning, med lærerutdanning	68.6	74.4	75.5	78.2
Andel lærere med universitets-/høgskoleutdanning, med annen pedagogisk utdanning	9.8	14.1	11.2	9.6
Andel lærere med universitets-/høgskoleutdanning, uten pedagogisk utdanning	5.9	:	3.9	9.6
Andel lærere med videregående utdanning eller lærere	15.7	:	9.5	7.8

Kilde: SSB

Tabell 12 viser at andel elever med spesialundervisning både i Vikna og Nærøy var under KOSTRA-gruppen, men over landet uten Oslo. Mestringsnivået i regning i Vikna har ligget langt under Nærøy og sammenligningsgruppene. I lesing er Vikna og Nærøy mer på nivå med hverandre, men langt under mestringsnivået i KOSTRA-gruppen og landet uten Oslo.

I 2019 har det i Nærøy blitt brukt økte ressurser på arbeid med grunnleggende ferdigheter i skolene. I kommunen foregår det et arbeid med digitalisering av grunnskolen. Digitaliseringsarbeidet ble satt på vent, da lærernes utviklingstid skal brukes kompetanseheving og arbeid med fagfornyelsen som innføres høsten 2020.

Det er gjort et arbeid for å sikre gode overganger mellom barnehage og skole, mellom hovedtrinn i grunnskolen og mellom grunnskole og videregående skole.

Ungdataundersøkelsen fra 2017 viser at en langt mindre prosentandel (44 %) ungdomsskoleelever i Vikna trivdes svært godt på skolen, enn i fylket og landet ellers (62 %). I Nærøy trivdes 59 prosent av ungdomsskoleelevene svært godt, noe som er høyere enn i Vikna og nærmere snittet.

PPT

PPT er en interkommunal tjeneste for Nærøysund, Leka og Trøndelag fylkeskommune. Kontoret ligger på Kolvereid. Tjenesten har fem årsverk fordelt på sju ansatte.

Barnevern

Barneverntjenesten i Ytre Namdal dekker kommunene Nærøysund og Leka. Barneverntjenesten har i 2019 tatt i bruk «Stafettloggen». Verktøyet skal kvalitetssikre og systematisere samarbeid mellom barnevern, helsestasjon, barnehage, skole, NAV og PPT.

Budsjett 2020 presenterer at barnevernet i 2019 hadde et merforbruk på 10 millioner kroner ift. opprinnelig budsjett. Årsaken til dette er omsorgsovertakelse av mange barn, og disse utgiftene vil vedvare fremover. Det framgår av Viknas årsmelding at 2019 var et krevende driftsår med ekstraordinær høy aktivitet, hvor ekstra tiltak, eksempelvis for å sikre personell og økt saksbehandling ble iverksatt.

Tabell 13. Barnevern

Nøkkeltall	Vikna	Nærøy	Kostra- gruppe	Landet uten Oslo
	2019	2019	2019	2019
Netto driftsutgifter til barnevernstenesta per innbygger 0-22 år (kr)	9224	10862	9843	8393
Barn med melding ift. innbyggere 0-17 år (prosent)	3.8	3.1	5.3	4.6
Barn med barnevernstiltak ift. innbyggere 0-22 år (prosent)	4.6	4.6	4.0	3.8
Barn med undersøking eller tiltak per årsverk (funksjon 244) (antall)	14.5	14.1	15.5	18.6
Stillinger med fagutdanning per 1 000 barn 0-17 år	5.6	6.0	5.4	5.2
Andel meldinger i alt som behandles innen 7 dager	100.0	100.0	99.5	99.1
Andel meldinger som går til undersøkelse innen 7 dager	68.2	63.6	74.3	79.4

Kilde: SSB

Tabellen viser at Nærøy har noe høyere driftsutgifter til barnevernstjenesten enn Vikna. Samtidig er prosentandelen barn med melding ift. innbyggere høyere i Vikna. I begge kommuner er andelen lavere enn i sammenligningsgruppene. Barneverntjenesten behandler alle meldinger innen 7 dager, men har en lavere andel som går til undersøkelse enn sammenligningsgruppene.

Voksenopplæring

Nærøysund voksenopplæring har voksenopplæringscenter på Kolvereid. Skolen gir opplæring i norsk og samfunnskunnskap, og har tilbud om eksamensrettet grunnskole for voksne. Det er mulighet å ta eksamen i et eller flere grunnskolefag. Skolen deltar i Kompetanse Norge sitt prosjekt «Forberedende voksenopplæring».

Anmodning og vedtak om bosetting av antall flyktninger har de siste årene gått ned, noe som reduserer behovet for voksenopplæring. Varierende antall flyktninger gir varierende tilskudd til opplæring, noe som kan gjøre det vanskelig å planlegge og budsjettere riktig.

Ytre Namdal Vekst har fra høsten 2019 driftet BUA som en del av aktivitets- og arbeidstilbudet. Steam er et tilbud til unge voksne som står både utenfor skole og arbeidsliv. Her gjør de serviceoppgaver som gir arbeidslivserfaring og trening i praktiske arbeidsoppgaver.

Kultur/ barne- og ungdomstiltak

Det er to idrettshaller i kommunen; Nærøyhallen og Rørvikhallen. Det er tre svømmehaller i kommunen.

Årsmelding 2019 for Nærøy presenterer at det er gratis leie av kommunale bygg til barn og unge, noe som gir reduserte utgifter til mange lag og foreninger. Kulturskolen har nytt breddetilbud til elever i 1.-3. klasse. Til sammen 178 elever har deltatt i ulike kulturaktiviteter som en del av skolens SFO-ordning. Ca. 100 elever har fått tilbud gjennom kulturskolens ordinære tilbud.

Årsmelding 2019 for Vikna inneholder lite informasjon om kulturskole og idrett.

Ungdataundersøkelsen viser at Nærøy og Vikna er på nivå med fylket og landet når det gjelder prosentandel ungdomsskoleelever som er med i en fritidsorganisasjon. For «annen organisert fritid» lå Vikna over snittet, mens Nærøy lå noe under. 73 prosent av ungdomsskoleelevene i Nærøy var fornøyde med lokalmiljøet, noe over fylket og landet på 69 prosent. Vikna lå litt under på 65 prosent. På idrettsanlegg scorer Vikna 70 prosent (fylket 75 %), mens Nærøy scoret 71 %. På kulturtilbud ble resultatet 28 prosent for Vikna og 62 prosent for Nærøy, sammenlignet med fylket på 56 prosent.

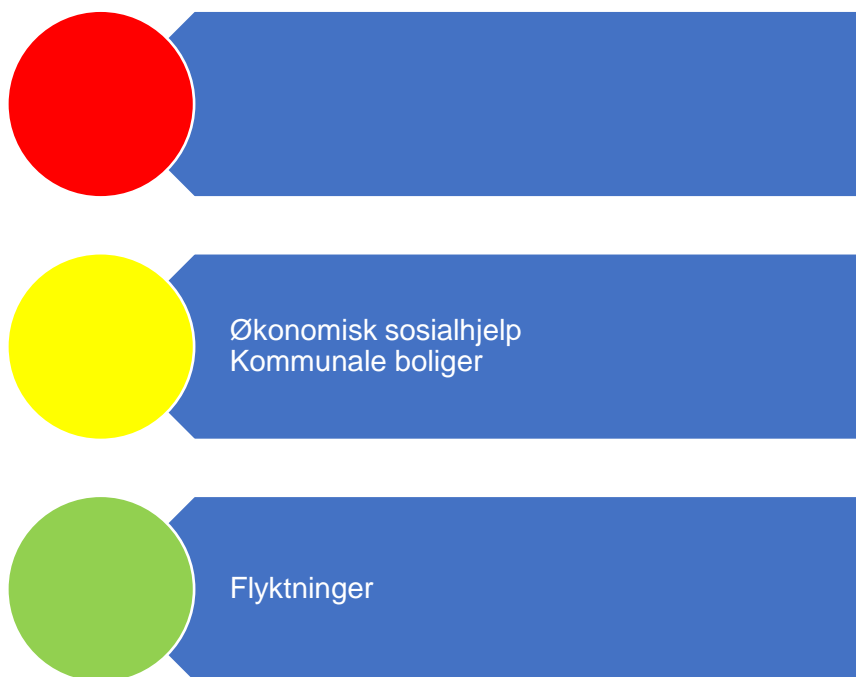
Ytre Namdal Vekst drifter BUA, som låner ut utstyr til sport og friluftsliv gratis.

I kommunens planstrategi presenteres det at det er store sosiale forskjeller knyttet til deltakelse i fritidsaktiviteter. Ungdom rapporterer om få treffsteder og økende grad av ensomhet.

På kommunens hjemmeside presenteres det at kommunen har store avstander og begrensede møteplasser og fritidstilbud. Ungdom omgås lite fysisk og møtes mer over skjerm. På bakgrunn av dette er det økende utfordringer knyttet til ensomhet og fysisk og psykisk helse. En høy andel eldre rapporterer også om at de føler seg ensomme. Ensomhet kan føre til økt risiko for psykiske og somatiske lidelser, samtidig som det gir lavere bolyst.

4.2.2 Velferd

I figur 5 er risikovurderingen innenfor velferd oppsummert. I fortsettelsen følger en nærmere beskrivelse av data som er grunnlag for vurderingen



Figur 5. Risikovurdering velferd

Grunnet økende andel personer med behov for økonomisk sosialhjelp plasseres området i moderat risiko. Revisor har lite data om kommunale boliger i kommunen. Kommunen satser på leie til eie, noe som er risikodempende. Samtidig er det varierende KOSTRA-tall for kommunene Vikna og Nærøy, og sett opp imot uttalt behov for annen type bolig fra rus- og psykiatritjenesten plasseres området i moderat risiko.

Økonomisk sosialhjelp

Tabell 14. Økonomisk sosialhjelp

Nøkkeltall	Vikna	Nærøy	Kostra- gruppe	Landet uten Oslo
	2019	2019	2019	2019
Sosialhjelpsmottakere (antall)	157	186	1912	116264
Antall barn i familier som mottok sosialhjelp (antall)	94	140	1196	58735

Kilde: SSB

Tabell 14 viser at det er noen forskjeller mellom kommunene når det gjelder antall barn i familier som mottok sosialhjelp. Revisor har ikke undersøkt utviklingen over tid.

Budsjett 2020 presenterer at det er god sysselsetting, men samtidig en høy andel uten arbeidstilknytning. Det er økende antall sosialhjelpsmottakere av både voksne og ungdom, og følgelig flere barn i lavinntektshusholdninger.

Nærøysunds folkehelseprofil viser at andelen som bor i husholdninger med lav inntekt⁸, ikke er signifikant forskjellig fra landet som helhet. Nærøysund ligger 1 andel over landet og Trøndelag når det gjelder andel personer over 45 år som leier bolig. Når det gjelder andel som bor trangt, mellom 0-17 år, ligger Nærøysund mellom fylket og landet.

Samtidig presenteres det i kommunens planstrategi at kommunen har en høy andel barn som lever i lavinntekt og kommunen har en høy andel av befolkningen som står utenfor arbeidslivet.

Kommunen har en stor økning i forekomst av fedme, diabetes, høyt blodtrykk og kolesterol fra HUNT 1 til HUNT 4. Kommunen har en høy andel livsstilsrelaterte utfordringer. På kommunens hjemmeside presenteres det at dårlige kostholdsvaner og lavt nivå av fysisk aktivitet kan ha sammenheng med lavt utdanningsnivå og dårlig økonomi, samtidig med samfunnsendringer som gir god tilgang på usunn og billig mat samt mindre fysisk aktivitet i samfunnet. Dette rammer de med dårlig økonomi og lav utdanning hardest. Kommunen har en folkehelsekoordinator, som bidrar til å redusere risiko noe på dette området.

Bolig

Tabell 15. Kommunale boliger

Nøkkeltall	Vikna	Nærøy	Kostra-gruppe	Landet uten Oslo
	2019	2019	2019	2019
Totalt antall kommunalt disponerte boliger (antall)	..	197	2240	96435
Kommunalt disponerte boliger per 1000 innbyggere (antall)	..	39	35	21
Brutto investeringsutgifter til boligformål per innbygger i kroner (kr)	3014	6690	3335	1621
Lønnsutgifter per eid kommunal bolig (kr)	..	5441	5113	9579
Andel nye søkere som har fått avslag på kommunal bolig (prosent)	14	27
Antall boliger godkjent av kommunen for finansiering med startlån, per 1000 innbyggere (antall)	2.8	6.9	5.2	1.4
Antall husstander tilkjent statlig bostøtte fra Husbanken per 1000 innbyggere (antall)	10.9	8.9	29.4	13.4

Kilde: SSB

⁸ Lav inntekt regnes som under 60 prosent av median husholdningsinntekt i Norge, og at brutto finanskapital er under 1G.

Det er ikke så mange tall som er tilgjengelige, spesielt for Vikna. Hvis vi ser på brutto investeringsutgifter til boligformål per innbygger, ser vi at Nærøy bruker dobbelt så mye som Vikna og KOSTRA-gruppen. Videre brukes det betraktelig mer enn i landet uten Oslo. Samtidig brukte Nærøy halvparten av lønnsutgifter per eid kommunal bolig, sammenlignet med landet uten Oslo. Nærøy hadde et relativt høyt antall boliger godkjent av kommunen for finansiering med startlån, sammenlignet med Vikna og landet uten Oslo – men nærmere KOSTRA-gruppen. Antall husstander som har fått støtte fra Husbanken er under sammenligningsgruppene både i Nærøy og Vikna.

Årsmelding for Vikna 2019 presenterer at Rus- og psykiatritjenesten erfarer at kommunen mangler forsterkede boliger for mennesker med særlig nedsatt boevne, som er en gruppe i økning. Tjenesten hadde i 2019 betydelige utgifter med oppbygging av et ekstraordinært ressurskrevende boligtiltak. Vikna hadde et eget KF for boligutleie.

Det framgår av årsmelding for Nærøy 2019 at omsorgsboligene var i dårlig forfatning, og prosjektet med å bygge nye har blitt skjøvet ut i tid. Det ble satt fokus på satsningen «leie til eie» som et ledd i det boligsosiale arbeidet. Her hjelpes de som er motiverte til å bli boligeiere og motiverte for sparing til å komme inn på boligmarkedet selv om de ikke er berettiget startlån eller ikke får lån i bank, til å over tid få kjøpt bolig.

Flyktninger

Mangfold- og kvalifiseringssenteret (MAKS) består av både voksenopplæring og flyktningetjenesten. Nærøy tok imot 13 flyktninger i 2019, fra Somalia, Syria og Eritrea. Vikna tok imot 10 personer i 2019. Antall flyktninger har blitt betydelig redusert, noe som igjen har ført til at antall ansatte i MAKS har blitt redusert. Det er foreløpig ingen forventning om at antall anmodninger vil øke i nærmeste fremtid.

4.2.3 Helse- og omsorgstjenester

I figur 6 er risikovurderingen innenfor helse- og omsorgstjenester oppsummert. I fortsettelsen følger en nærmere beskrivelse av data som er grunnlag for vurderingen.



Figur 6. Risikovurdering helse og omsorg

Revisor vurderer at sykehjem og hjemmetjeneste har en moderat risiko. Revisor har ingen data som tilsier at det er alvorlige mangler på området. Basert på en generell trend i mange kommuner, ser man at det over tid har blitt flere oppgaver til sykehjem og hjemmetjeneste, fokus på at flere skal bo hjemme lengst mulig – samtidig som beboere og pasienter får et mer komplekst sykdomsbilde og behov for mer bistand. Dette øker risikoen for at kommunen kan få utfordringer med å tilpasse tjenesten til behovet innbyggerne har. På grunnlag av dette plasseres sykehjem og hjemmetjeneste i moderat risiko. Rus- og psykiatritjenesten plasseres også i moderat risiko. Dette på bakgrunn av utfordringer med vakanser og ekstraordinære tiltak foregående år, som kan føre til et svakere tilbud til gruppen som helhet. Funksjonshemmede og psykisk utviklingshemmede plasseres også i moderat risiko. Vurderingen har bakgrunn i at revisor ikke har kjennskap til aktivitetstilbudet til denne gruppen, som skal sikre et aktivt og meningsfylt liv.

Sykehjem og hjemmetjeneste

Nærøysund kommune har to institusjoner: Nærøy Bo og behandlingssenter på Kolvereid og Rørvik sykestue på Rørvik. Nærøy Bo- og behandlingssenter har 56 plasser fordelt på tre

avdelinger: akutt/rehabilitering, NBBS⁹ 2 og bokollektiv for demente. Rørvik sykestue har 42 plasser fordelt på tre avdelinger.

Nærøysund kommune har omsorgsboliger på Bjørkåstunet (45 leiligheter), Sjøsidan (15 leiligheter) og Soltoppen (17 leiligheter). Omsorgsboligene er døgnbemannet.

Nærøysund har et brukerkontor som tar imot henvendelser og søknader om helse- og omsorgstjenester.

Kommunen har et dagtilbud for demente.

Tabell 16. Helse og omsorg (felles sykehjem og hjemmetjeneste)

Nøkkeltall	Vikna	Nærøy	Kostra- gruppe	Landet uten Oslo
	2019	2019	2019	2019
Andel brukerrettede årsverk i omsorgstjenesten m/ helseutdanning (prosent)	76	82	74	78
Andel innbyggere 80 år og over som bruker hjemmetjenester (prosent)	40	35	38	30
Andel brukere av hjemmetjenester 0-66 år (prosent)	47	43	46	48
Andel innbyggere 80 år og over som er beboere på sykehjem (prosent)	13	15	11	12
Andel brukertilpassede enerom m/ eget bad/wc (prosent)	100	100	84	91
Andel innbyggere 67-79 år med dagaktivitetstilbud (prosent)	0.00	0.00	0.60	0.69

Kilde: SSB

Tabell 16 viser at Nærøy har hatt noe høyere prosentandel brukerrettede årsverk i omsorgstjenesten med helseutdanning enn Vikna og sammenligningsgruppene. I Vikna har det vært en høyere andel innbyggere over 80 år som har benyttet hjemmetjenester. Nærøy har hatt noe høyere prosentandel innbyggere over 80 år som bor på sykehjem, og både Vikna og Nærøy ligger her over KOSTRA-gruppen og landet uten Oslo. Alle brukertilpassede enerom i begge kommuner har eget bad.

⁹ Nærøy Bo og behandlingssenter

Tabell 17. Årsverk

Nøkkeltall	Vikna	Nærøy	Kostra- gruppe	Landet uten Oslo
	2019	2019	2019	2019
Årsverk helse og omsorg per 10 000 innbygger (årsverk)	422	388	431	314
Årsverk per bruker av omsorgstjenester (årsverk)	0.57	0.55	0.57	0.58
Avtalte legeårsverk per 10 000 innbyggere (årsverk)	17	16	15	12
Avtalte fysioterapeutårsverk per 10 000 innbyggere (årsverk)	8	8	12	10
Avtalte årsverk i helsestasjons- og skolehelsetjenesten per 10 000 innbyggere 0-20 år (årsverk)	5	54	56	44

Kilde: SSB

Nærøy har færre årsverk innen helse og omsorg pr innbygger enn både Vikna og KOSTRA-gruppen. Vikna ligger på linje med KOSTRA-gruppen. Det er færre fysioterapeutårsverk per innbygger i begge kommuner, sett opp mot sammenligningsgruppene. Det er betraktelig færre årsverk i helsestasjons- og skolehelsetjenesten i Vikna sett opp mot Nærøy og sammenligningsgruppene.

Tabell 18. Kompetanse i helse og omsorg

Nøkkeltall	Vikna	Nærøy	Kostra- gruppe	Landet uten Oslo
	2019	2019	2019	2019
Avtalte årsverk per 10 000 innbyggere	4.76	17.72	6.42	4.09
Aktivitør	14.36	19.15	10.55	7.79
Geriatrisk sykepleier	71.25	45.62	57.37	47.86
Sykepleiere med spes./vd. utd.	74.75	97.92	78.52	45.46
Sykepleier uten spesialitet/videreutdanning	2.47	3.63	1.45	2.20
Hjelpepleier	8.54	4.42	6.66	7.72
Ergoterapeut	2.03	2.64	1.67	1.98
Miljøterapeut og pedagog	10.21	5.29	6.37	8.35
Aktivitør	44.65	39.77	54.75	42.18
Omsorgsarbeider	34.33	15.73	18.98	14.44
Helsefagarbeider	88.41	61.12	97.44	58.20
Annet omsorgspersonell med helseutdanning	4.76	17.72	6.42	4.09
Pleiemedhj/ass, hjemmehj/prakt bist eller annen brukerrettet tj.	14.36	19.15	10.55	7.79

Kilde: SSB

Tabellen viser at Nærøy har langt flere avtalte årsverk per 10 000 innbyggere enn sammenligningskommunene og Vikna. Nærøy hadde en stor andel sykepleiere med spesial- eller videreutdanning. Vikna hadde høyere andel geriatrisk sykepleiere, miljøterapeut, aktivitør og helsefagarbeidere.

Årsmeldingen for Nærøy presenterer at 2019 har vært et spesielt år på NBBS 2, da det har vært mangel på bemanning samt behov for ekstraordinær bemanning for ressurskrevende pasienter. Medikamentell behandling og bruk av legevakt har økt.

Kompetanseplan i Nærøy ble utarbeidet i 2018 og revidert i 2019. Til sammen 17 helsefagarbeidere, vernepleiere, sykepleiere og studenter har tatt ekstern utdanning i 2019. Det er også gjennomført tverrfaglig opplæring i Mitt Livs ABC for 10 stk. Dette vurderes å være et risikoreduerende tiltak.

Årsmeldingen for Vikna 2019 presenterer at året var svært krevende innen helse- og omsorgsetaten, og endte med et merforbruk på 12,5 millioner kroner. Dette pga. ekstraordinært krevende driftsutfordringer ved flere enheter. Det arbeides med å redusere ufrivillig deltid, lage gode turnuser og kvalitetssikre prosedyrer.

Årsmeldingen for Vikna 2019 presenterer videre at man i hjemmetjenesten ser økt kompleksitet i sykdomsbildet og økt behov for bistand.

Det er to hovedkjøkken i kommunen. Dersom hjemmeboende ikke er i stand til å ivareta eget ernæringsbehov kan man søke om å få matombringning fra disse. Beboere i omsorgsbolig kan få fullkost. Det er mulig å bestille glutenfritt, laktosefritt og purékost.

Psykiatri / psykisk helsevern og rus

Tabell 19. Kompetanse i helse og omsorg

Nøkkeltall	Vikna	Nærøy	Kostra-gruppe	Landet uten Oslo
	2019	2019	2019	2019
Andel netto driftsutgifter til tilbud til personer med rusproblemer (prosent)	0.0	-0.1	14.0	13.9
Årsverk av psykiatriske sykepleiere per 10 000 innbyggere (helse- og omsorg) (antall)	2.2	11.8	6.3	4.9
Årsverk av personer med videreutdanning i psykisk helsearbeid per 10 000 innbyggere (helse og sosial) (antall)	6.5	16.7	10.8	9.0
Årsverk av personer med videreutdanning i rusarbeid per 10 000 innbyggere (helse og sosial) (antall)	1.1	7.3	3.3	3.2

Kilde: SSB

Tabellen viser at det har vært spesielt lave utgifter til tilbud til personer med rusproblemer i både Nærøy og Vikna, sammenlignet med KOSTRA-gruppen og landet uten Oslo. Det har vært et tilbud til personer med rus- og/eller psykiske utfordringer i de gamle kommunene, og revisor går derfor ut ifra at kommunen kan ha rapportert KOSTRA-tall på en måte som gir lite

informasjon til nøkkeltallene overfor. Leser man videre i tabellen ser man at Nærøy har hatt en langt sterkere bemanning på dette området enn Vikna.

Det er etablert et tilbud til personer med utfordringer innen rus og psykisk helse i kommunen. Det tilbys støttesamtaler, råd og veiledning, koordinering og oppfølging av ruskontakter. Det er bofelleskap med heldøgns omsorg for denne gruppen både i Rørвик og Kolvereid. Prosjektering av nye botilbud i Halsanvegen (Kolvereid) har blitt forskjøvet. Eksisterende boliger er ifølge årsmeldingen «i veldig dårlig forfatning».

Antall brukere i psykiatri- og rustjenesten i Nærøy har økt fra 95 til 139 i 2019. Antall ansatte har ikke blitt økt. Storparten av brukerne er i aldersgruppen 18-66 år.

Viknas årsmelding 2019 presenterer at rus- og psykiatritjenesten har hatt et utfordrende år med betydelig vakanse, sykefravær og økning i bruk av vikarer/innleie store deler av året. Det har også vært utgifter med å bygge opp et ekstraordinært ressurskrevende boligtiltak.

Funksjonshemmede og psykisk utviklingshemmede

Kommunen har etablert en miljøtjeneste (under hjemmetjenesten) som skal hjelpe personer til å leve og bo selvstendig, og ha en aktiv og meningsfylt tilværelse. Det er ulike botilbud til ulike funksjonsnivå. Revisor har ikke kjennskap til hvilke aktivitetstilbud som foreligger for denne gruppen.

Det er etablert et råd for personer med funksjonsnedsettelse, i tråd med kommuneloven § 5-12.

Lege/ legevakt/ psykolog/ helsestasjon

Det er legevakt vekselvis på Kolvereid og i Rørвик. Det er også helsestasjon begge steder. Her er det helsesykepleier, lege, jordmor, frisklivsveileder, fysioterapeut, koordinator, psykiatrisk sykepleier, psykolog og sekretær.

Helsestasjonen i Nærøy opplevde i 2019 økning i arbeidsoppgavene knyttet til barselomsorg, da kvinner kommer tidlig hjem fra fødeavdelingen. Helsestasjonen foretar også koordinering for barn og familier med store behov for helsetjenester. Innvandrerfamilier bidrar til at etterspørsel etter helsestasjon øker. Det er etablert et samarbeid mellom helsestasjonen og Frisklivsentralen som fungerer godt. Det er forsøkt å etablere faste møter med NAV, men det framgår av Nærøys årsmelding 2019 at man ikke har lyktes med dette. Nærøy ansatte kommunepsykolog i 100 prosent stilling i 2019. Det er også ansatt psykiatrisk sykepleier.

I Vikna ble legetjenesten samlokalisert på det nye helsehuset fra mai 2019. 2019 var et krevende år for legetjenesten, hvor 3 av 6 legehjemler ved kontoret var fast ansatt. Resten av

stillingene var ubesatt store deler av året pga. studiepermisjon, oppsigelse av driftsavtale og manglende tildelt LIS1-stilling¹⁰. Det har vært utfordrende å rekruttere nye til disse stillingene. Vikna lyktes med å rekruttere en ny fastlege fra oktober. I årsmeldingen presenteres det at man erfarer at flere oppgaver legges til fastlege og arbeidspress på legekantoret har økt. Ved årsskiftet var status at det var ledig kapasitet på to av fastlegelistene.

Det er uklart for revisor om Nærøysund deltar i legevaktsamarbeidet i Namdalen (LiNa). Både Vikna og Nærøy deltok. Fylkesmannen konkluderte tidligere i 2020 at det var stor risiko for svikt i helsetjenestene i LiNa.

Det er ny akuttforskrift og kompetanseforskrift som setter nye krav for legevakt og bakvakt.

Kommunen presenterer på egen hjemmeside at fire av ti benytter seg av helsesykepleier på ungdomsskolen. Det er potensiale for økt utnyttelse av tilbudet.

4.2.4 Teknisk drift

Figur 7 oppsummer risikovurderingene innenfor teknisk drift. Under følger en nærmere beskrivelse av data som er grunnlag for vurderingen.



Figur 7. Risikovurdering teknisk

¹⁰ LIS1 er stillingsbenevnelsen for en person med medisinsk embetseksamen og autorisasjon som lege som har begynt spesialistutdannelsen. LIS1-stillinger varer normalt i 1,5 år, hvorav 1 år på sykehus og ½ år i kommunehelsetjenesten. (Kilde: sml.sn.no/LIS1)

Det er utarbeidet en kommunal planstrategi i tråd med kommuneloven. Da flere av de essensielle planene en kommune trenger p.t. ikke er ferdigstilte, plasseres planarbeid på et litt generelt grunnlag i moderat risiko. Det ser ut til at kommunen har en stor og gammel bygningsmasse med stort vedlikeholdsbehov, noe som gjør at området plasseres i høy risiko. Revisor finne lite konkrete data på hvordan kommunen tenker å arbeide med klima og miljø. Området plasseres derfor i moderat risiko.

Planarbeid

Det er utarbeidet en kommunal planstrategi for perioden 2020-2023.

Kommuneplanens samfunnsdels planprogram ble vedtatt av kommunestyret i juni 2020. Planen er under utarbeidelse, med mål om ferdigstilling i juni 2021. Fram til ferdigstilling gjelder kommuneplanens samfunnsdel for Vikna og Nærøy.

Det er ikke utarbeidet en arealdel av kommuneplanen for Nærøysund. Også her er arealdelene for Vikna og Nærøy gjeldende fram til ny plan foreligger.

Det har blitt gjennomført en rullering av Strategisk Næringsplan 2020-2030.

Byggesak

Tabell 20. Byggesak

Nøkkeltall	Vikna	Nærøy	Kostra-gruppe	Landet uten Oslo
	2019	2019	2019	2019
Byggesøknader i alt behandlet (antall)	134	85	1045	71711
Gjennomsnittlig saksbehandlingstid for byggesaker med 3 ukers frist (dager)	15	15	13	18
Gjennomsnittlig saksbehandlingstid for byggesaker med 12 ukers frist (dager)	49	24	26	37
Andel av innvilgete byggesøknader som skjer gjennom vedtak om dispensasjon fra plan (prosent)	..	24	14	17

Kilde: SSB

Tabellen viser at begge de gamle kommunene har hatt en gjennomsnittlig saksbehandlingstid som er noe over KOSTRA-gruppen og landet uten Oslo. Vikna hadde en betraktelig høyere gjennomsnittlig saksbehandlingstid for byggesaker med 12 ukers frist. Det er ikke tilgjengelige tall for prosentandelen innvilgede byggesøknader som skjer gjennom vedtak om dispensasjon fra plan i Vikna. I Nærøy var prosentandelen høyere enn i sammenligningsgruppene.

Nærøy mottok 222 søknader i 2019. 81 krevde dispensasjon fra plan eller tiltaksforbud mot sjø. To søknader ble avslått, og det kom fem klager. Tre av disse gikk videre til fylkesmannen,

hvor kommunens vedtak ble stadfestet i to av sakene (siste sak ikke ferdigbehandlet). Det ble ført tilsyn i fire byggesaker. Det har vært noe turnover rundt årsskiftet.

Vikna mottok i 2019 134 søknader (søknad om deling av eiendom ikke inkludert i dette tallet). Av disse krevde 52 dispensasjon fra lov, forskrift eller plan. Kommunen behandlet 10 klager. 8 ble sendt til fylkesmannen for endelig behandling. Fylkesmannen har fattet vedtak i 4 av disse, hvor to ble stadfestet, et ikke opprettholdt og et vedtak omgjort.

Det har vært noe turnover blant ansatte. I Nærøysund er det nå 7 årsverk på byggesak.

Eiendomsforvaltningen

Tabell 21. Eiendomsforvaltning

Nøkkeltall	Vikna	Nærøy	Kostra- gruppe	Landet uten Oslo
	2019	2019	2019	2019
Netto driftsutgifter til eiendomsforvaltning i prosent av samlede driftsutgifter (prosent)	134	85	1045	71711
Areal på formålsbygg per innbygger (m2)	15	15	13	18
Utgifter til vedlikehold per kvadratmeter (kr)	49	24	26	37
Formålsbygg areal totalt	..	24	14	17

Kilde: SSB

Tabellen viser at Vikna hadde noe høyere netto driftsutgifter til eiendomsforvaltning i prosent av samlede driftsutgifter enn Nærøy. Kommunene hadde likt areal formålsbygg pr innbygger, mens Vikna hadde dobbelt så høye utgifter til vedlikehold enn Nærøy. Det kan stilles spørsmål til om Vikna har bygg som krever mer vedlikehold, eller om Nærøy ikke hadde samme vedlikeholdstakt som sin tidligere nabokommune. Nærøy hadde større areal formålsbygg enn sammenligningskommunene.

Enhet byggdrift har ca. 40 årsverk. Totalt har kommunen 90 000 m² fordelt på formålsbygg og boliger.

Nærøy hadde ca. 60 000 m² bygningsmasse med stort vedlikeholdsbehov. Kommunen har tatt i bruk et digitalt forvaltningsverktøy. Årsmeldingen presenterer at året har vært preget av sammenslåingsprosessen. Eksempler på tiltak som er gjennomført er asfaltering ved helsehuset og nytt gulv og heis på kulturhuset.

Årsmeldingen for Vikna 2019 presenterer at året var hektisk for Bygg og Eiendom. Det nye helsehuset er ferdigstilt og tatt i bruk. Det framgår at man forventer større faglig miljø og bredere kompetanse ved sammenslåing med Nærøy. Vedlikeholdsbehovet på bygningsmassen er stort. Det har blitt gjennomført energisparende tiltak i 2019.

Vann og avløp

Tabell 22. Vann og avløp

Nøkkeltall	Vikna	Nærøy	Kostra- gruppe	Landet uten Oslo
	2019	2019	2019	2019
Årsgebyr for vannforsyning - ekskl. mva.	3299	3615	3363	3739
Årsgebyr for avløpstjenesten - ekskl. mva.	0.00	0.37	..	0.67
Andel fornyet kommunalt ledningsnett, gjennomsnitt for siste tre år (prosent)	28.8	18.7	..	29.9
Andel av total kommunal vannleveranse til lekkasje (prosent)	3548	3548	3720	4142
Andel innbyggere tilknyttet anlegg der rensekrav er oppfylt (prosent)	91.8	91.8	..	41.1

Kilde: SSB

Tabellen viser at årsgebyrene for vannforsyning er innenfor variasjonen i sammenligningsgruppene. Det er en lavere andel vann som lekkes enn i sammenligningsgruppene. Det er ikke alle innbyggerne som er tilknyttet anlegg hvor rensekrav er oppfylt.

Det er en lavere andel i Nærøy enn Vikna som er tilknyttet kommunalt drikkevann.

Nærøy har fire vannverk. Ifølge årsmeldingen har disse gjennom hele året levert god drikkevannskvalitet. Drift av vann og avløp har vært på normalt nivå.

I Viknas årsmelding presenteres det at det har vært en god drift av vannverkene gjennom hele året, og man har levert god drikkevannskvalitet iht. krav i drikkevannsforskriften.

Det er ferdigstilt en VVA-rehabilitering til en total kostnad på 8,6 millioner kroner ekskl. mva. i Nærøy i 2019. Det er også satt ned vannmålerkummer iht. plan. Det ble gjort 16 nye tilkoblinger til kommunalt vannledningsnett og 9 tilkoblinger til kommunalt avløpsnett.

I Budsjett 2020 står det at det er behov for store oppgraderinger innen vann og avløp. Innen VAR-området er det foreslått investeringer på til sammen 180 millioner kroner i planperioden.

Renovasjon

Tabell 23. Renovasjon

Nøkkeltall	Vikna	Nærøy	Kostra- gruppe	Landet uten Oslo
	2019	2019	2019	2019
Årsgebyr for avfallstjenesten – ekskl. mva.	3783	3738	2847	2851
Andel levert til materialgjenvinning inkl. biologisk behandling	44.9	44.8	39.7	40.8

Kilde: SSB

Renovasjonstjenesten håndteres av det interkommunale selskapet Midtre Namdal Avfallsselskap IKS.

Tabellen viser at kommunene har et årsgebyr for renovasjon som er noe høyere enn KOSTRA-gruppen og landet uten Oslo. Det er utfordrende å sammenligne størrelse på gebyr uten å ha kjennskap til hvilke tjenester som ligger i gebyret. I noen kommuner/renovasjonsselskap har man eksempelvis en høyere servicegrad og gratis levering på gjenbruksstasjon, mens man i andre kommuner betaler for dette utenom gebyret.

I 2019 ble det gjennomført en eierskapskontroll med forvaltningsrevisjon i Midtre Namdal Avfallsselskap IKS. Det ble gitt anbefalinger til eierrepresentant (i Nærøy) og til avfallsselskapet.

Brann- og redningstjenester

Kommunen har brann- og feiertjeneste i egen organisasjon.

Både Vikna og Nærøy brann- og redningsvesen presenteres i årsmeldingene som en enhet som fungerer godt. Det er kjøpt inn del utstyr og ansatte er faglig sterke.

Samferdsel

Nærøysund har ca. 250 km kommunal vei og seks bruer.

I 2019 i Nærøy ble det gjennomført oppgradering på en rekke grusveier, asfaltering av kommunale veier og tildelt 3,3 millioner kroner til drift og oppgradering/renovering av gatelys som driftes i privat regi. Videre ble det etablert aktivitetspark på Kolvereid torg. Nærøy har hatt tilbudsrunder på grøfterensk og levering av veigrus. Storparten av disse har gått til private leverandører. Driftstjenester er i stor grad utført av kommunalt personell. Drift av veier har vært på normalt nivå.

I 2019 i Vikna har det vært stort fravær på ansvarsområdet, som har ført til at oppgaver ikke har blitt gjennomført. Innen drift er det stor grad av eget personell med noe innleie av private

entreprenører på større tiltak. Det har blitt gjennomført en del grusing og grøfting. Det har vært utfordringer med å opprettholde standard på grusveier i perioder med kraftig nedbør.

Næring

Kommunen har etablert en samfunns- og strategiavdeling. Driftsbudsjett til næringsutvikling er lagt hit. Samfunns- og strategiavdelingen er organisert i kommunedirektørens stab. Avdelingen har 12,5 årsverk.

Kommunene hadde tidligere næringssselskapet Næring i Namdal (NYN). Dette ble avviklet, og næringsrådgivningen ble lagt inn i kommunen.

I budsjettet er det foreslått avsatt 2 millioner kroner til nærings/utviklingsfond. Det foreslås at en andel av disse tildeles utviklingsprosjekter etter søknad.

Miljø og klima

Landbruksforvaltningen omfatter både næring, klima og utvikling. Det er 3,5 årsverk som arbeider med oppgaver knyttet til landbruk og naturforvaltning. Kommunen yter tjenester til Bindal kommune som har en ansatt innen skogbruk i permisjon.

I 2020 skal kommunen satse på Kystlandbruk i Ytre Namdal og Bindal og Skogplan Nærøysund.

I budsjett 2020 presenteres det at klima og miljø er et samfunnsområde med stor oppmerksomhet, og det er viktig at kommunen avklarer hvordan man skal arbeide med området.

4.3 SELSKAPER HVOR KOMMUNEN HAR EIERINTERESSER

I figur 8 er risikovurderingene knyttet til kommune sine eierinteresser oppsummert og grunnlaget for vurderingene er nærmere vurdert i fortsettelsen. Selskaper som trekkes fram til å ha høy eller moderat risiko, bør få gjennomført både eierskapskontroll og forvaltningsrevisjon. Forvaltningsrevisjon i selskaper bør på generelt grunnlag undersøke selskapenes måloppnåelse både opp mot eiers ønsker og selskapets formål. Videre er selvkost i selskaper som er omfattet av dette spesielt relevant. Selskaper som utøver viktige tjenester for kommunen, bør få tjenesteutøvelsen revidert.



Figur 8. Risikovurdering eierskap

Tabellene nedenfor viser Nærøy og Vikna kommune sine interesser som presentert i note i regnskapet 2019. Revisor har fått tilsendt oversikt over aksjer og andeler i kommunene Nærøy og Vikna, og assisterende kommunedirektør opplyser at det etter hvert vil bli foretatt en opprydding av porteføljen. Eksempelvis er det flere av selskapene som ikke lenger eksisterer.

Tabell 24. Eierandel til Nærøy kommune

Selskap	Eierandel
Revisjon Midt-Norge SA	2,14 %
Konsek Trøndelag IKS	
Stiftelsen Rammastrauman	
Ottersøy barnehage SA	830 andeler
Biblioteksentralen SA	4 andeler
Galeas Søblomsten	2 andeler
Namdal Rehabilitering IKS	3,85 %
Midtre Namdal Avfallsselskap IKS	13,50 %
Museet Midt IKS	4,17 %
Nord-Trøndelag Havn Rørvik IKS	3,80 %
Nyskaping og utvikling YN IKS	33,33 %
Namsos Trafikkselskap	600 aksjer
Ytre Namdal Vekst AS	50 %
Nærøy Eiendom AS	8,5 %
Namdalshagen AS	

Tabell 25. Eierandel til Vikna kommune

Selskap	Eierandel
Vikna Byggutleie AS	100 %
NTS ASA	0,065 %
Rørвик Samfunnshus SA	68 %
Namdal Rehabilitering IKS	7 %
Lyngnesslipen AS	
Nord-Trøndelag Næringsutvikling	
Trøndelag Reiseliv AS	
Salsbruket Havbeite	
Museet Midt IKS	
Namdalshagen AS	
Nord-Trøndelag Havn Rørвик IKS	75,6 %
Rørвик Samfunnshus SA, Rørвик Havn	
NTE AS	2,86 %
Midtre Namdal Avfallsselskap IKS	

Revisor finner ikke informasjon for eide selskaper av Nærøysund kommune, eller historisk informasjon for Nærøy eller Vikna i innsynsløsningen SmartCheck. SmartCheck henter data fra Brønnøysundregistrene. IKA Trøndelag IKS opplyser at Nærøysund kommune er med i selskapet fra 01.01.2020.

4.3.1 Eierskapskontroll

Det framgår av en selskapskontroll levert av BDO til Vikna kommune høsten 2019 at kommunen ikke hadde eierskapsmeldinger. Revisor har i denne rapporten vurdert at kommunen i liten grad hadde rutiner for oppfølging og evaluering av sine eierinteresser, og det er lite informasjon å finne om kommunens eierinteresser utover en oppstilling i årsregnskapet.

Nærøy kommune hadde en eierskapsmelding som sist ble behandlet i 2013. Siden 2013 har det både kommet nye anbefalinger fra KS om hva eierskapsmeldinger bør inneholde, og det har i ny kommunelov kommet lovkrav om eierskapsmelding.

Videre er det ikke en oppdatert oversikt over hvilke selskaper den nye kommunen eier. Dette betyr at kommunen, og dermed heller ikke politikerne, har en god oversikt over hvilke selskaper kommunen har eierinteresser i. Politikerne og eierrepresentanten har ikke et godt grunnlag til å utøve eierrollen, verken når det gjelder å vite hvilke selskaper man skal forholde seg til, eller retningslinjer for hvordan kommunen ønsker å styre.

Revisor finner ikke at Nærøysund kommune har utarbeidet eierskapsmelding. Det betyr at kommunen ikke oppfyller kommuneloven på dette punktet. Behovet for eierskapskontroll er dermed prekært, både med tanke på lite fokus på eierstyring i de gamle kommunene og med tanke på manglende eierskapsmelding og oversikt i ny kommune.

4.3.2 Forvaltningsrevisjon i selskaper

Revisor har her foretatt et utplukk av selskaper som antas å være større/utøve viktige tjenester. Da opplysningene om hvilke selskaper kommunen eier er utdaterte og upresise, tar revisor forbehold om at det kan være selskaper som er aktuelle for forvaltningsrevisjon som ikke er presentert i denne listen. Selskaper som utøver viktige tjenester for kommunen, er spesielt aktuelle for forvaltningsrevisjon i selskapet opp mot fastsatte målsettinger og den faktiske tjenesteutøvelsen.

Nyskaping og Utvikling YN IKS er oppløst fra 01.01.2020, og næringsfunksjonen ivaretas av kommunen. Forvaltningsrevisjon i selskapet er derfor ikke aktuelt.

Nord-Trøndelag Havn Rørvik IKS forvalter havneanlegg med flere kaier, og tar årlig imot flere tusen anløp av fartøy. En velfungerende havn er viktig for næringslivet og for logistikk til havs. Den nye havne- og farvannsloven ble gjeldende fra 2020, som medførte flere endringer havnene må forholde seg til. Videre er havnegebyrer omfattet av selvkostprinsippet, noe som fordrer god kontroll på dette området. Revisor går ut ifra at den nye kommunen har en stor eierandel i Nord-Trøndelag Havn Rørvik IKS. Andre eiere i selskapet er Bindal kommune med 12,6 % og Leka kommune med 8,5 %. Revisor vurderer høy eierandel sammen med lovendringer og høye krav til selskapet til å utgjøre en høy risiko.

Rørvik Samfunnshus SA har som formål er å reise og drive et samfunnshus for dermed å skaffe stedets innvånere et høvelig samlingssted med rom for møter, fester, kino, teaterforestillinger og kontorrom for den offentlige administrasjon etc. Revisor har ikke ytterligere kjennskap til selskapet utover dette. Revisor går ut ifra at kommunen har en relativ

høy eierandel i selskapet. Drift av samfunnshus medfører ofte lav risiko, samtidig som det ikke er en essensiell oppgave for kommunen. Revisor vurderer derfor selskapet til å ha lav risiko for kommunen.

Nord-Trøndelag Elektrisitetsverk AS (NTE) er et selskap hvor kommunen har en liten eierandel sett opp imot kommunens andre eierskap. Etter fylkessammenslåingen ble Nord-Trøndelag Elektrisitetsverk AS overført fra Nord-Trøndelag fylkeskommune og til de tidligere nord-trønderske kommunene. Dette gir at selskapet har fått en ny eierstruktur og har gått fra å forholde seg til én eier, til å måtte forholde seg til 23 forskjellige eiere. De nord-trønderske kommunene har utarbeidet en felles eierskapsmelding for NTE. NTE yter en viktig tjeneste gjennom å produsere og selge energi. Videre tilbyr selskapet internett via fiber, TV, og elektrisk tjenester. Det ble gjennomført en eierskapskontroll med forvaltningsrevisjon av selskapet i 2015, da selskapet var eid av Nord-Trøndelag fylkeskommune. I forbindelse med eierskiftet mener revisor det på nytt er aktuelt med en forvaltningsrevisjon av selskapet. Siden det er gjennomført en forvaltningsrevisjon relativt nylig sammenlignet med kommunens andre selskaper og Nærøysund kommune har en relativt liten eierandel, vurderes selskapet til å ha moderat risiko.

Namdal Rehabilitering IKS er et selskap som eies sammen de ni andre Namdalskommunene samt Osen og Bindal. Revisor er usikker på hvor stor eierandel Nærøysund kommune har i selskapet. Selskapet har endret betalingsmodellen sin, noe som har medført endringer i antall plasser for andre kommuner. Revisor er usikker på om dette også gjelder for Nærøysund. Revisor vurderer at det er økt risiko i selskapet blant annet på bakgrunn av endringer i prismodellen og at andre eierkommuner mener at rehabiliteringsplassene koster mer enn hva kommunen selv kan tilby. Selskapet vurderes derfor til å ha moderat risiko.

Vikna Byggutleie AS var ifølge SmartCheck heleid av Vikna kommune. Assisterende kommunedirektør er oppført som daglig leder og styreleder i selskapet. Selskapet har ingen ansatte. Selskapets formål er å fremme næringsvirksomhet i Vikna kommune, herunder reisning av forretnings- og industriutleiebygg, ved leie, erverv og opparbeidelse av grunnarealer, ved deltakelse som aksjonær i lokale bedrifter eller på annen måte. Revisor har lite kjennskap til både selskap og eierandel, og vurderer selskapet til å ha moderat risiko.

Ytre Namdal Vekst AS har som formål å drive produksjon og salg av varer og tjenester, og drive arbeidsrettede tiltak for NAV og andre offentlige etater i Ytre Namdal. Selskapet skal sørge for opplæring, kvalifisering og formidling av arbeidskraft til ordinært arbeid og gi tilbud om arbeid i VTA til arbeidstakere som ikke har mulighet for arbeid i det ordinære arbeidsliv. Revisor går ut ifra at selskapet er heleid av kommunen. Selskapet utøver en viktig tjeneste og det er en høy eierandel i selskapet. Risiko vurderes derfor til høy.

Museet Midt IKS er et interkommunalt eid driftsselskap for museene i Namdalen. Selskapet eies også av blant andre Namsos kommune og Trøndelag fylkeskommune. De siste årene har flere nye kommuner kommet inn på eiersiden. Det ble gjennomført en selskapskontroll bestilt av Trøndelag fylkeskommune i 2017. Her ble kun fylkeskommunens eierskap kontrollert, men det ble gjennomført en forvaltningsrevisjon i selskapet som er gjeldende for alle eierkommuner. Det ble avdekket noen utfordringer i Vikna kommunes eierskap, knyttet til signering av avtale med driftsselskapet som bunner i uenigheter om ansvar, roller og økonomi. Revisor har ikke kjennskap til om dette har blitt ryddet opp i. Fordelingsnøkkelen mellom stat, fylke og kommuner var noe skjev sammenlignet med andre konsoliderte museer i området. Med bakgrunn i funnene fra 2017 mener revisor har selskapet bør plasseres i moderat risiko, hvor en eierskapskontroll i selskapet er aktuell. En forvaltningsrevisjon vil ikke ha samme relevans.

Midtre Namdal Avfallsselskap IKS er et interkommunalt avfallsselskap som eies en rekke namdalske kommuner. Det er nylig gjennomført en eierskapskontroll med forvaltningsrevisjon i selskapet, hvor eierskapskontroll i Nærøy også var omfattet. Revisor vurderer på bakgrunn av dette at risikoen i selskapet er lav.

IKA Trøndelag IKS er et interkommunalt selskap som eies av mange midtnorske kommuner. Selskapet legger til rette for at eierkommunene skal oppfylle arkivlovens bestemmelser. Selskapet skal kunne fungere som arkivdepot for eiernes papirbaserte og elektroniske arkiver og sørge for at materialet blir gjort tilgjengelig for offentlig bruk, forskning og andre administrative og kulturelle formål. Kommunen har en svært liten andel, men det har ikke blitt gjennomført kontroll i selskapet og de utøver en viktig funksjon noe som gir en noe høyere risiko. Det vil være rasjonelt å gjennomføre en eventuell kontroll i samarbeid med andre eierkommuner.

Konsek Trøndelag IKS utøver sekretariatfunksjonen i eierkommunenes kontrollutvalg. Sekretariatselskapene i Nord-Trøndelag og Sør-Trøndelag ble slått sammen i forbindelse med fylkessammenslåingen, og utgjør i dag Konsek Trøndelag IKS. Steinkjer kommune har en liten eierandel i selskapet. Selskapet utøver ingen kritisk tjeneste for kommunen, og sett sammen med den lave eierandelen vurderer revisor selskapet til å ha lav risiko

KILDER

Brandtzæg, B.A., Lunder, T.E., Aastvedt, A., Thorstensen, A., Groven, S. og Møller, G. (2019). Utredning om små kommuner. TF-rapport nr. 473. Telemarksforskning

Budsjett 2020 og økonomiplan 2020-2023, Nærøysund kommune

Folkehelseinstituttet, *Folkehelseprofil 2020*, hentet fra <https://khp.fhi.no/PDFVindu.aspx?Nr=5060&sp=1&PDFaar=2020>

Kommunal Rapport, *Kommunebarometeret 2019*, hentet fra <https://www.kommunal-rapport.no/kommunebarometeret/kommunebarometeret-2019-totaltabellen>

KS, *Status kommune 2019*, hentet fra <https://www.ks.no/globalassets/fagomrader/demokrati-og-styring/lokaldemokrati/010419-KS-status-kommune-2019.pdf>

Intensjonsavtale mellom Nærøy og Vikna kommuner

Statistikk fra IMDI for Nærøy og Vikna

Telemarksforskning.no, *Nærøysund kommune – bistand med økonomisk planlegging*, hentet fra <https://www.telemarksforskning.no/prosjekter/naeroysund-kommune-bistand-med-okonomisk-planlegging/20200650/>

Ungdataundersøkelsen 2017

Utdanningsdirektoratet, *Barnehagefakta, 2020*, hentet fra www.barnehagefakta.no

Årsmelding 2019 for Vikna og Nærøy

VEDLEGG 1 METODE

Datagrunnlag

Kommunale dokumenter

Revisor har benyttet årsmelding og budsjett dokumenter for de siste årene. Dette er supplert med andre relevante kommunale dokumenter som det finnes en oversikt over i kildelista, samt kommunale vedtak og planer.

Statistikk

Det er hentet inn statistikk fra SSB basert på kommunene sin rapportering til KOSTRA. Bruken av KOSTRA-tall sikrer et likt grunnlag fra år til år og mellom kommuner. Dette forutsetter riktig rapportering fra kommunene. På noen variabler kan tallene avvike mellom KOSTRA og kommunenes egne tall. Dette kan skyldes at beregningsgrunnlaget kan være noe annerledes. De tallene som presenteres er hentet fra SSB sin KOSTRA-statistikk uten at det er gått nærmere inn på beregningene.

Eksterne dokumenter

Eksterne dokumenter omfatter eksempelvis beskrivelser av generelle risikoområder for kommunene, tilsynsrapporter og medieoppslag.

Intervju i kommunene

Det ble gjennomført et møte med ledelsen i Nærøy kommune høsten 2018, hvor regnskapsrevisor og forvaltningsrevisor deltok. Det er ikke gjennomført lignende møte i Vikna, da Revisjon Midt-Norge ikke var revisor for denne kommunen. Svar gitt i møtet med Nærøy har i liten grad blitt brukt som data i denne rapporten.

Vurderinger

Vurdering av risiko- og vesentlighet

Basert på de innsamlede data gjøres det vurderinger på ulike tjenesteområder, økonomi og kommunale driftsområdet. Vurderingene baserer seg på en vurdering av sannsynligheten for at et forhold inntreffer og hvilken konsekvens det gir. I vurderingene benyttes en kombinasjon av sannsynlighet og konsekvens. Tabell en gir en nærmere beskrivelse av ulik grad av sannsynlighet og tabell to forklarer beskrivelsen av ulik grad av konsekvens.

1. Vurdering av sannsynligheten for at et forhold inntreffer:

- Kompleksitet på området (iboende risiko)

- Risikoreducerende tiltak på området fra kommunen eller andre kontrollorgan vurderes ut fra hvor stort fokus det er på området / tjenesten.

2. Vurdering av mulig konsekvens (alvorlighetsgrad) hvis et forhold inntreffer:

- Hvilke konsekvenser har en svakhet eller mangel på kvalitet ved området / tjenesten for innbyggerne. Hvor mange blir berørt og hvor alvorlige er konsekvensene.
- Hvilke konsekvenser har en svakhet eller mangel på kvalitet ved området / tjenesten for kommunen som organisasjon. Konsekvensene kan være relatert til økonomi, omdømme eller eksterne rammebetingelser.

Tabell 1. Beskrivelse av sannsynlighet

Valideringsord	Beskrivelse
Lite sannsynlig	Svært tvilsomt
Mindre sannsynlig	Tvilsomt
Sannsynlig	Det er indikasjoner på
Meget sannsynlig	Vi tror at
Svært sannsynlig	Vi er overbevist om

Tabell 2. Beskrivelse av konsekvens

Valideringsord	Beskrivelse	Eksempel
Ubetydelig konsekvenser	Ufarlig	Mindre feil, eller overtredelse av internt regelverk som på kort sikt ikke vesentlig truer kommunens produktivitet, måloppnåelse eller tjenester til borgerne.
Mindre alvorlig konsekvenser	Farlig/lite alvorlig	Mangelfull forvaltning der konsekvensene ikke nødvendigvis er alvorlige. Dette kan gjelde feil og mangler som har økonomiske konsekvenser, mindre overtredelse av internt regelverk og lov, eller saker som er tatt opp tidligere og som fortsatt ikke er rettet opp.
Alvorlige konsekvenser	Kritisk/alvorlig	Kun til dels alvorlige konsekvenser, men gjelder saker med prinsipiell eller stor betydning. Misligheter og lovbrudd
Meget alvorlige konsekvenser	Meget kritisk Meget alvorlig	Meget alvorlige brudd på lov eller reglement, eller andre feil og mangler der summen av dette er så stor at dette må ansees som alvorlig i seg selv. Svindel og lovbrudd med konsekvenser

Svært alvorlige konsekvenser	Katastrofalt Svært alvorlig	Fare for liv og helse Korrupsjon og lovbrudd med store konsekvenser
------------------------------	--------------------------------	--

Risiko- og vesentlighetsvurderingen graderes til lav, middels og høy risiko.. Rød farge indikerer høy risiko og behovet for forvaltningsrevisjon er høyt. Gul farge indikerer middels risiko, og kan være aktuelle for forvaltningsrevisjon. Grønn farge indikerer lav risiko og et lavt behov for forvaltningsrevisjon.



Figur 1. Risikovurdering

Innen enkelte områder har vi valgt å fokusere på KOSTRA-tall og herunder kommunens ressursbruk vurdert opp mot sammenligningsgruppa i KOSTRA og landsgjennomsnittet, og sett på kommunens utvikling over år. Dersom kommunen innen et område synes å bruke mindre ressurser enn sammenlignbare kommuner, kan dette bety at kommunens tjenester ikke er i samsvar med lov og forskrifter eller kommunens egne vedtak. Dette kan i sin tur medføre at innbyggernes behov ikke fullt ut ivaretas. På den annen side kan nevnte forhold også innebære at ressursene er bedre utnyttet i kommunen enn i sammenlignbare kommuner. Et sikrere svar på hva lavere ressursbruk reelt sett bunner i, vil kreve en grundigere gjennomgang av angjeldende områder.

Vurdering av metoden

Risiko- og vesentlighetsvurderingen er ikke uttømmende for alle deler av kommunens virksomhet, men er overordnet med tanke å identifisere områder hvor det kan være relevant å gjennomføre forvaltningsrevisjon og eierskapskontroll.

Vurderingene baseres på generelle risikoer for kommune-Norge, særtrekk ved den enkelte kommune og tilgjengelig informasjon om og fra kommunen som, men går ikke i detaljer på enkeltområder. Vurderingene er gjort med utgangspunkt i begrenset informasjon på et overordnet nivå og har ikke gått nærmere inn i for eksempel ulike tjenesteområder. Kommunale dokumenter og statistikk gir et godt grunnlag på et overordnet nivå. I tillegg har revisor intervjuet eller vært i kontakt med kommunen for å innhente data. Vurderingene er et øyeblikksbilde, noe som betyr at det skjer eller kan avdekkes forhold i kommunen i etterkant, som det ikke var mulig å forstå ut fra vurderingene som ble gjort.

M Revisjon

Hovedkontor: Brugata 2, 7715 Steinkjer

Tlf. 907 30 300 - www.revisjonmidtnorge.no